



---

# **SECTION 14 PAIA MANUAL**

## **SEPEDI LANGUAGE**

---

E lokišitšwe go ya ka karolo ya 14 ya Molao wa Tšwetšopele ya Phihlelelo ya Tshedimošo wa 2 wa 2000 (bjalo ka ge o fetošitšwe) Le Molao wa Tšhireletšo ya Tshedimošo ya Botho No. 4 wa 2013

**Letšatšikgwe di la Kgoboketšo 28 Mopitlo 2025**

**Letšatšikgwe di la Phetošo 31 Mopitlo 2026**

## TABLE OF CONTENTS

<b>A.</b>	<b>LENANEO LA DIKAROLONIMI LE DIKHUŠOŠO</b>	<b>4</b>
1.	MORERO WA PAIA PUKWANANA .....	4
2.	GO HLONGWA GA KHOMIŠENE YA TIRELO YA SETŠHABA / KANTORO YA KHOMIŠENE YA TIRELO YA SETŠHABA .....	6
3.	MAIKEMIŠETŠO A TAELO YA KHOMIŠENE YA TIRELETŠO YA SETŠHABA.....	7
4.	SEBOPEGO SA KHOMIŠENE YA TIRELO YA SETŠHABA LE MEŠOMO.....	8
5.	DINTLHA TŠA BOHLOKWA TŠA KGOKAGANO BAKENG SA GO FIHLELELA TSHEDIMOŠO YA KHOMIŠENE YA TIRELETŠO YA SETŠHABA LE KANTORO YA KHOMIŠENE YA TIRELETŠO YA SETŠHABA .....	11
6.	TLHALOSO YA DIPHEKO KA MOKA TŠEO DI LEGO GONA MABAPI LE MOLAO GOBA GO PALELWA KE GO DIRA KE KHOMIŠENE YA TIRELO YA SETŠHABA / KANTORO YA KHOMIŠENE YA TIRELO YA SETŠHABA GO FA KGOPELO.....	13
7.	TLHAHLO YA KAMOO O KA ŠOMIŠAGO PAIA LE KAMOO O KA HWETŠA PPHIHELO GO TLHAHLO .....	15
8.	TLHALOSO YA DITHUTO TŠEO MOTHO O SWARAGO DIREKHOTO GO tšona LE MAHLOPHA A DIREKHOTO TŠEO DI SWAGO KE KHOMIŠENE YA TIRELETŠO YA SETŠHABA .....	17
9.	TSEBISO YA MORAGO MABAPI LE DIKGORO TŠA DIREKOTO TŠA KHOMIŠENE YA TIRELETŠO YA SETŠHABA TŠEO DI FUMANEGAGO NTLE LE MOTHO YO A SWANETŠEGO GO KGOPELA PPHIHELO .....	23
10.	DITIRELO TŠEO DI FUMANETŠWAGO GO MELEMO A SETŠHABA GO TŠWA GO KHOMIŠENE YA TIRELETŠO YA SETŠHABA LE KAMOO O KA HWETŠA PPHIHELO GO DITIRELO TŠEO.....	23
11.	KGOPELO YA PPHIHELO YA TSHEDIMOŠO.....	24
12.	AMOO O KA KGOPELA TSHEDIMOŠO GO TŠWA GO KHOMIŠENE YA TIRELETŠO.....	27
13.	TSELA YA GO TSEBIŠA MOKGOPEDI WA MOKGOPEDI WA MOTHO KA NOŠI WA SEPHETHO SA KGOPELO.....	30
14.	MAEMO A GO GANA GO FIHLELA TSHEDIMOŠO .....	31
15.	PHIHELO YA REKOTO E GANTŠWA KA LEBAKA LE LE TEE GOBA A LE MANTŠI A GO GANWA YEO A LAETŠWEGO KA GO MOLAO WA TSHIRELETŠO YA TSHEDIMOŠO YA BOTHO, 2013 (POPIA), BJALO KA GO LATELA.....	33
16.	GO BEWA GO GANA KGOPELO.....	34
17.	KGALELO GO YA KA MOLAO WA TSHIRELETŠO YA TSHEDIMOŠO YA BOTHO, 2013. (POPIA).....	35
18.	KGARETŠO YA SETŠHABA GO HLOMONG PHOLISI GOBA GO ŠOMIŠA MATLA GOBA TIRELO YA MEŠOMO KA KHOMIŠENE YA TIRELETŠO YA SETŠHABA ...	36
19.	TŠHOMIŠO YA TSHEDIMOŠO YA BOTHO .....	37
20.	GO FUMANEGA GA PUKU YA BUKA.....	40
21.	GO NTLHAFATŠA BUKA.....	41

## A. LENANEO LA DIKAROLONIMI LE DIKHUŠOŠO

IO	Mohlankedi wa Tshedimošo
DIO	Motlatša Mohlankedi wa Tshedimošo
OPSC	Ofisi ya Khomišene ya Tirelo ya Setšhaba
PAIA	Molao wa Tšwetšopele ya Phihlelelo ya Tshedimošo wa no 2 wa 2000
PFMA	Molao wa Taolo ya Ditšhelete tša Setšhaba wa PFMA, 1999
PSC	Khomišene ya Tirelo ya Setšhaba
SAHRC	Khomišene ya Ditokelo tša Botho ya Afrika Borwa
POPIA	Molao wa Tšhireletšo ya Tshedimošo ya Botho wa 2013
Regulator	Molaodi wa Tshedimošo

## 1. MORERO WA PAIA PUKWANANA

Puku ye ya PAIA e na le mohola gore setšhaba se-

- 1.1 Lekola tlhaho ea direkoto tseo ka 'na ba se a ntse a fumaneha ka khomishene ea tšebeletso ea sechaba / ofisi ea khomishene ea tšebeletso ea sechaba, ntle le ho hlokahala hore ho romela a kgopelo ya semmušo ya PAIA;
- 1.2 go ba le kwešišo ya ka moo o ka dirago kgopelo ya phihlelelo ya rekoto ya Khomišene ya Tirelo ya Setšhaba / Kantoru ya Khomišene ya Tirelo ya Setšhaba;
- 1.3 go fihlelela dintlha ka moka tša maleba tša kgokagano tša batho bao ba tlogo thuša setšhaba ka direkhoto tšeo ba ikemišeditšego go di fihlelela;
- 1.3. tseba dipheko ka moka tšeo di lego gona go tšwa go Khomišene ya Tirelo ya Setšhaba / Kantoru ya Khomišene ya Tirelo ya Setšhaba, mabapi le kgopelo ya phihlelelo ya direkhoto, pele ba batamela Molaodi goba Dikgorotsheko;
- 1.4. the tlhalošo ya ditirelo tšeo di lego gona go maloko a setšhaba go tšwa go Khomišene ya Tirelo ya Setšhaba / Kantoru ya Khomišene ya Tirelo ya Setšhaba, le ka moo o ka hwetšago phihlelelo go ditirelo tšeo;
- 1.5. tlhalošo ya tlhahlo ya ka moo o ka šomišago PAIA, bjalo ka ge e mpshafaditšwe ke Molaodi le ka moo o ka hwetšago phihlelelo go yona;
- 1.6. ge e le gore sehlopha se tla šoma tshedimošo ya motho, morero wa go šoma tshedimošo ya motho le tlhalošo ya magoro a batho bao ba nago le datha le ya tshedimošo goba magoro a tshedimošo yeo e amanago le yona;
- 1.7. tseba ge eba Khomišene ya Tirelo ya Setšhaba / Kantoru ya Khomišene ya Tirelo ya Setšhaba, e rulagantše go fetišetša goba go šoma tshedimošo ya motho ka ntle ga Repabliki ya Afrika Borwa le baamogedi goba magoro a baamogedi bao tshedimošo ya motho e ka fiwago bona; le
- 1.8. tseba ge eba Khomišene ya Tirelo ya Setšhaba / Kantoru ya Khomišene ya Tirelo ya Setšhaba, e na le magato a maleba a tšhireletšo go netefatša sephiri, botshepegi le go hwetšagala ga tshedimošo ya motho yeo e swanetšego go šongwa;
- 1.9. E fa ditlhahlo tša gore PSC e neng e tla šoma tshedimošo ya motho;
- 1.10. Morero wa go šoma tshedimošo ya motho le tlhalošo ya magoro a batho bao ba nago le datha le ya tshedimošo goba magoro le tlhalošo ya magoro a batho bao ba nago le datha le ya tshedimošo goba magoro a tshedimošo yeo e amanago le yona;

- 1.11. Khomišene ya Tirelo ya Setšhaba e hlomilwe go ya ka Kgaolo ya 10 ya Molaotheo wa Afrika Borwa wa 1996, karolo ya 195 le 196 go tšwetša pele ditekanyetšo le melawana ya molaotheo yeo e laolago taolo ya setšhaba gomme e bewa ka fase ga taolo ya Modulasetulo wa Khomišene ya Tirelo ya Setšhaba le 13 Dikhomišenare.
- 1.12. Puku ye e kgobokeditšwe go ya ka karolo ya 14 ya Molao wa Tšwetšopele ya Phihlelelo ya Tshedimošo (PAIA) gomme e fa tlhalošo ya tshedimošo ya Khomišene ya Tirelo ya Setšhaba le Kantoro ya Khomišene ya Tirelo ya Setšhaba, yeo e fihlelelwago ke setšhaba. Tše di akaretša:
  - 1.12.1 Taelo, pono, thomo le maikemišetšo a PSC/OPSC.
  - 1.12.2 Dintlha tša kgokagano tša PSC.
  - 1.12.3 Tshepetšo ya go kgopela tshedimošo.
  - 1.12.4 Tshedimošo ke gore e hwetšagala ka go itiriša ka weposaete ya PSC/OPSC.
  - 1.12.5 Ditefelo tše di lefelwago ge go kgopelwa phihlelelo go direkhoto tša OPSC/PSC.
- 1.13. Diwego tša dinyakišišo le dingongorego tša PSC/OPSC di tšewa bjalo ka tshedimošo ye e nago le tlhokomelo le ya sephiri gomme ka fao e ka ba fela e fihleletšwe go ya ka Molao wa Phihlelelo ya Tshedimošo ke bao ba sa amegego thwii ka gare ga taba ya pego. PAIA e thekga sephiri sa diwego tše gomme e fa tshedimošo yeo e lego ka gare ga pego yeo e ka lokollwago fela go batho bao e amanago le bona goba moemedi yo a dumeletšwego wa motho yoo.
- 1.14. Karolo ya 9 ya Molao wa PAIA e lemoga gore tokelo ya phihlelelo ya tshedimošo ke go ya ka mellwane ye e itšego ye e lokafatšwago gare ga tše dingwe, go swana le:
  - 1.14.1 Tšhireletšo ye e kwagalago ya sephiri;
  - 1.14.2 Sephiri sa kgwebo; le
  - 1.14.3 Pušo ye e šomago gabotse, ye e šomago gabotse le ye botse gomme ka fao pukutlhahli ye e hlaloša magoro a
  - 1.14.4 a taba ya datha le ya tshedimošo goba magoro a tshedimošo yeo e amanago le yona.
  - 1.14.5 E hlaloša baamogedi le magoro a baamogedi bao tshedimošo ya motho e ka fiwago bona.
  - 1.14.6 Molao wa Tšhireletšo ya Tshedimošo ya Botho No.4 wa 2014 (POPIA) o tšwetša

pele tšhireletšo ya tshedimošo ya motho yeo e šomišitšwego ke mekgatlo ya setšhaba le ya praebete, go akaretšwa maemo ao a hlomago dinyakwa tša fasefase tša tshepedišo ya tshedimošo ya motho.

1.14.7. Go netefatša gore PSC e na le magato a maleba a tšhireletšo go netefatša gore sephiri, botshepegi le go hwetšagala ga tshedimošo ya motho di ka šongwa.

1.15 POPIA e fetoša dipeakanyetšo tše itšego tša PAIA, ka go lekalekanya tlhokego ya phihlelelo ya tshedimošo kgahlanong le tlhokego ya go netefatša gore tšhireletšo ya tshedimošo ya motho ka go fana ka go hlongwa ga Molaodi wa tshedimošo go šomiša maatla a itšego le go phethagatša mešomo ye e itšego le mošomo bakeng sa ditokelo tša batho dikgokagano tša elektroniki tše di sa kgopelwago le go tšea diphetho ka go itiriša ka nepo ya go laola tshepedišo ya tshedimošo ya motho le go aba ditaba e amegago ka yona.

1.16 Puku ya Molao wa Pihlelelo ya Tshedimošo ya PSC e hlaloša tshepedišo ya go kgopela phihlelelo ya direkhoto tša PSC/OPSC.

1.17 PSC le OPSC di ingwadišetša molaotheo wa boikarabelo, botshepegi, le maikarabelo go bakgathatema ba yona go sepelelana le ditekanyetšo tša temokrasi tše di ngwadilwego karolong ya 195 ya Molaotheo.

## **2. GO HLONGWA GA KHOMIŠENE YA TIRELO YA SETŠHABA / KANTORO YA KHOMIŠENE YA TIRELO YA SETŠHABA**

2.1. E hwetša taelo ya yona go tšwa go dikarolo tša 195 le 196 tša Molaotheo, 1996, yeo e hlagišago ditekanyetšo le melawana yeo e laolago taolo ya setšhaba, yeo e swanetšego go tšwetšwa pele ke PSC, gammogo le maatla le mešomo ya PSC. PSC e nyakega ke Molaotheo go šomiša maatla a yona le go phethagatša mešomo ya yona ntle le poifo, go amogelwa goba kgethollo. Molaotheo o kgokaganya boipušo bja PSC ka go tia le go se tšee lehlakore ga yona gomme ga go setho sa mmušo seo se ka šitišago tshepedišo ya PSC.

2.2. PSC e filwe maikarabelo a tlhokomelo ya tlhokomelo ya Tirelo ya Setšhaba le taolo ya setšhaba. E hlokomela, e sekaseka le go nyakišiša mekgwa ya taolo ya setšhaba. E bile e na le maatla a go fa ditaelo tše di lebišitšwego go netefatša gore ditshepedišo tša bašomi tše di amanago le go thwala, phetišetšo, tthatlošo le go rakwa mošomong di obamela ditekanyetšo le melawana yeo e lego go Karolo ya 195 ya Molaotheo. PSC e na le maikarabelo go Seboka sa Maloko a Palamente gomme ngwaga le ngwaga e swanetše go bega go Seboka sa Maloko a Palamente ka ga mediro le tiragatšo ya yona, le go makgotlapeamelao a diprofense ka ga mediro ya yona ka profenseng.

### **3. MAIKEMIŠETŠO A TAELO YA KHOMIŠENE YA TIRELETŠO YA SETŠHABA**

Mešomo le maatla a PSC a hlagišitšwe go Karolo 196 (4) ya Molaotheo wa Afrika Borwa, 1996 ka tsela ye e latelago:

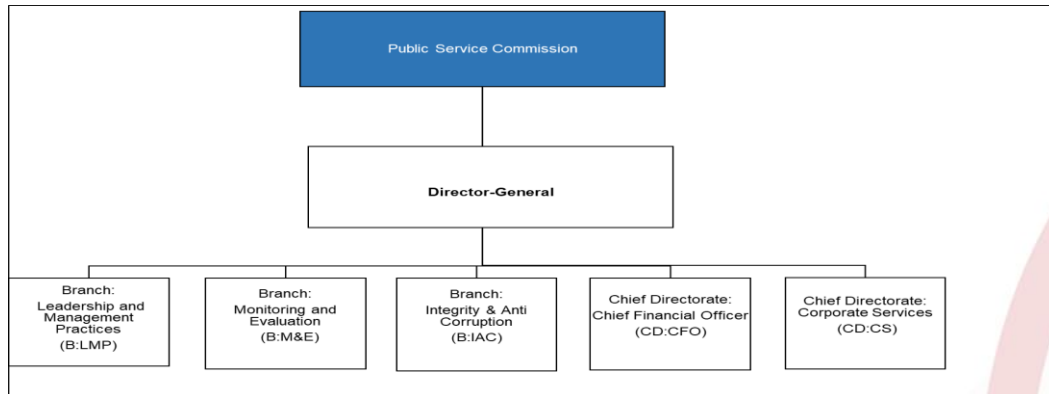
- 3.1 Go godiša ditekanyetšo le melawana yeo e hlagišitšwego go Karolo ya 195, go ralala le Tirelo ya Setšhaba;
- 3.2 go nyakišiša, go hlokomela le go sekaseka mokgatlo le taolo, le mekgwa ya bašomi ba Tirelo ya Setšhaba;
- 3.3 go šišinya magato a go netefatša tshepedišo ye e šomago gabotse le ye e šomago gabotse ka gare ga Tirelo ya Setšhaba;
- 3.4. go fa ditaelo tšeo di lebišitšwego go netefatša gore ditshepedišo tša bašomi tšeo di amanago le go thwala, phetišetšo, tlhatlošo le go rakwa mošomong di obamela dikelo le melawana yeo e hlagišitšwego go karolo ya 195:
  - a. “go bega mabapi le mediro ya yona le phethagatšo ya mešomo ya yona, go akaretšwa dikhwetšo dife goba dife tšeo e ka di dirago le ditaelo le keletšo tšeo e ka di fago, le go fa kelo ya tekanyo yeo ditekanyetšo le melawana yeo e hlagišitšwego go karolo ya 195 di obamelwago ka; e ka ba ka boithatelo bja yona, goba ka go amogela ngongorego efe goba efe-
    - i. go nyakišiša le go sekaseka tirišo ya mekgwa ya bašomi le ya taolo ya setšhaba le go bega go bolaodiphethiši bjo bo lebanego le lekgotlatheramelao;
    - ii. go nyakišiša dingongorego tša bašomi ba Tirelo ya Setšhaba mabapi le ditiro tša semmušo goba go tlogelwa le go šišinya dipheko tša maleba;
    - iii. go hlokomela le go nyakišiša go kgomarela ditshepedišo tše di šomago ka Tirelong ya Setšhaba; le
    - iv. go eletša ditho tša mmušo tša bosetšhaba le tša profense mabapi le mekgwa ya bašomi ka Tirelong ya Setšhaba, go akaretšwa yeo e amanago le go thwala, go thwala, phetišetšo, go lokollwa le dikarolo tše dingwe tša mešomo ya bašomi ka Tirelong ya Setšhaba; le
  - b. Go šomiša goba go phethagatša maatla a tlaeletšo goba mešomo yeo e beilwego ke Molao wa Palamente”.

### **4. SEBOPEGO SA KHOMIŠENE YA TIRELO YA SETŠHABA LE MEŠOMO**

#### **4.1 Sebopego**



4.1.1 Sebopego sa mokgatlo sa PSC/OPSC se hlamilwe go ya ka mafelo a yona a bohlokwa a tiragatšo gomme mediro ya yona e rulagantšwe mananeong a a latelago:



### Seswantšho 1: Sebopego sa mokgatlo sa OPSC

#### 4.2 Maloko a PSC

*Mopresidente o kgetha Mokhomišinare o tee bjalo ka Modulasetulo gomme yo mongwe bjalo ka Motlatšamodulasetulo wa PSC. Ba ba latelago ke maloko a PSC:*

- Mop Somadoda Fikeni (Modulasetulo).
- Mohumagadi Zukiswa Mqolomba (Mokomišinare, Kantoro ya Bosetšhaba: Motlatšamodulasetulo).
- Mop Mandlenkosi Makhanya (Khomišinare, Kantoro ya Bosetšhaba).
- Mohumagadi Nancy Ngwenya (Khomišinare, Bosetšhaba Kantoro).
- Morena Errol Magerman (Khomišinare, Kantoro ya Bosetšhaba).
- Morena Vuyani Mapolisa (Khomišinare, Kapa Bohlabela).
- Morena Vusumuzi Mavuso (Khomišinare, Gauteng).
- Morena Anele Gxoyiya (Khomišinare, Kapa Leboa).
- Morena Magerule Sekonya. (Khomisinare, Limpopo).
- Mohumagadi Yasmin Bacus (Khomišinare, KwaZulu-Natal)
- Morena Bheki Zulu (Khomišinare, Mpumalanga)
- Mop. Brian Nakedi (Khomišinare, Free State)
- Mohumagadi Ashley Searle (Khomišinare, Western Cape)
- Mop. Mandlenkosi Makhanya (Khomišinare, North- West).

4.2.1. I-PSC isekelwa Lihhovisi Lekhomishini Yemisebenti Yahulumende (i-OPSC), leholwa nguMcondzisi Jikelele, (longuSikhulu Sekubalwa kwemali). I-PSC ngekwesekelwa kwayo kutekuphatsa ineLihhovisi layo Lelikhulu ePitoli. Kukhona Lihhovisi le-PSC esifundzeni ngasinye. I-PSC nguMtimba munye weMtsetfosisekelo lowakhiwe nguKhomishana langu-14. Umcondzisi Jikelele ubika ku-PSC futsi unesibopho njengenhloko yekuphatsa kuniketa lusekelo lwekuphatsa kuyo yonkhe i-PSC.

4.2.2. BoKhomishani beTifundza benta umsebenzi we-PSC esifundzeni ngasinye njengencinye ye-PSC yinye. Lamahhovisi asebenta njengesisekelo saboKhomishani labasesifundzeni, futsi ngamunye unemcondzisi wesifundza, lonemphelisi wetisebenzi letincane.

4.2.3. Emakheli emahhovisi esifundza e-PSC esifundzeni ngasinye ngulawa lalandzelako:

Name of Province and Addresses	Contact Details
<p>1. Emphumalanga Kapa</p> <p>Likheli lelibonakalako –</p> <p>91 Umgwaco i-Alexandra, eDolobheni laseNkhosini Williams.</p> <p>Libhokisi Leposi 2167</p> <p>Lidolobha laseNkhosini William 5601 Lucingo: (043) 643-4704</p>	<p>Lucingo: (043) 643-4704</p> <p>Khomishana: Mnumzane Vuyani Mapolisa</p> <p>Umcondzisi wesifundza: Make Phindiwe Ludwaba - Tyeda</p>
<p>2. Sifundza lesikhululekile</p> <p>Likheli Lelibonakalako –</p> <p>62 Sakhiwo Se-Fedsure Sitezi sesitsatfu, Sitaladi saseSt Andrews I-Bloemfontein, 9301.</p>	<p>Lucingo: (051) 448-8696</p> <p>Khomishana: Solwati Brian Nakedi</p> <p>Umcondzisi wesifundza: Babe Sisa Mlisana.</p>
<p>3. iGauteng</p> <p>Likheli Lelibonakalako –</p> <p>Emagumbi eSchreiner Sitezi sesi-6</p> <p>94 Sitaladi sasePritchard, eGoli</p> <p>Sikhwama sangasese X8962, eGoli 2000.</p>	<p>Lucingo: (011) 8335721</p> <p>Khomishana: Babe Vusumuzi Mshengu Mavuso</p> <p>Umcondzisi wesifundza: Make Dorothy Nkwanyana</p>

<p>4. KwaZulu-Natal</p> <p>Likheli Lelibonakalako –</p> <p>Indlu yasePrestasi, Sitezi Sekucala, 221 Sitaladi sasePithamarizi, ePithamariziburg, 3200. Sikhwama sangasese X9130, ePhetermaritzburg, 3200.</p>	<p>Lucingo: (033) 023 5957 / (033) 345 1533</p> <p>Khomishani: Make Yasmin E Bacus</p> <p>Umcondzisi wesifundza:</p> <p>Make Pumziwe Kwanini.</p>
<p>5. Limpopo</p> <p>Likheli lendzawo:</p> <p>Sakhiwo saseKirk Patrick, 40 Umgwaco waseSchoeman iPolokwane, 0699</p>	<p>Lucingo: (015) 0235900 / Lucingo: 015 291 4783\5\90.</p> <p>Khomishana: Mnumzane Magerule Sekonya</p> <p>Umcondzisi wesifundza: Make Prudence Malope</p>
<p>6. Emphumalanga</p> <p>Likheli Lenzawo:</p> <p>Sitezi Sesi-5 Sesakhiwo Se-Allied, 34 Sitaladi saBrown, eMbombela Sikhwama sangasese X11303, eMbombela, 1200.</p>	<p>Lucingo: (013) 4110107</p> <p>Khomishana: Mnumzane Bheki Zulu</p> <p>Umcondzisi wesifundza: Mnu Tshepo Matlhare</p>
<p>7. ENyakatfo yeKapa</p> <p>Likheli Lelibonakalako:</p> <p>Sitezi Sekucala, Sakhiwo saseWoolworths, Ekhoneni Lemigwaco YaseLennox &amp; Chapel, eKimberly. Sikhwama sangasese X5071, Kimberly, 8300</p>	<p>Lucingo: (053) 832 6222</p> <p>Khomishani: Anele B. Gxoyiya</p> <p>wesifundza: Lote umsebenti C/) Lotsintsana naye:</p> <p>Nksz Faith Coleridge</p>
<p>8. Enyakatfo –</p> <p>Nshonalanga Likheli Lenzawo: Sitolo Nombolo 112, Sitezi Lesiphansi, Sikhungo Sekutsenga Se-Megacity, Sitaladi saseCnr Sekame</p>	<p>Lucingo: (018) 3841000</p> <p>Khomishani Lobambelelako Lohlalako: Solwati Mandlenkosi Makhanya.</p> <p>Umcondzisi wesifundza: Babe Lebogang Mautlwa</p>

kanye neMgwaco waDkt James Moroka, eMmabatho, 2735.	
9. Inshonalanga Kapa  Ikheli lendzawo:  Sakhiwo se-Sanlam Golden Acre Sitezi se-21, Sitaladi sase- Adderley Libhokisi Leposi 2078 Lidolobha laseKapa, 8001.	Lucingo: 021 4213980  Khomishana: Mnu Ashley Searle  Umcondzisi Wesifundza: Mnu Mornay Pretorious.

4.2.4. Ikhomishini Yemisebenti Yahulumende inemahhovisi etifundza langu-9. Basungulwa njengencenye yesikhungo sinye semtsetfosisekelo njengesisekelo sebakhomishani labahlala etifundzeni. Sifundza ngasinye sinemcondzisi wesifundza lotawusita ngekuphatsa ngaphasi kwebuholi beLihhovisi Lavelonkhe le-OPSC.

4.2.5. PSC e thekgwa ke Kantoro ya Khomišene ya Tirelo ya Setšhaba (OPSC), yeo e eteletšwego pele ke Molaodipharephare, (yo e lego Mohlankedi wa Diakhaonto). Kantoro e na le Kantorokgolo ya yona ka Pretoria le Kantoro e tee ya Selete profenseng ye nngwe le ye nngwe. Dikantoro tše di šoma bjalo ka motheo wa Bakhomišinare bao ba theilwego diprofenseng gomme di laolwa ke Balaodi ba Dilete, ka tlaeletšo ye nnyane ya bašomi.

- 4.2.6. Mošomo wa PSC o rulagantšwe go dikologa mananeo a mane a a latelago a theilwego godimo ga mafelo a bohlokwa a tiragatšo:
- Kaonafatšo ya dikamano tša bašomi, Mekgwa ya Boetapele le ditshekatsheko tša methopo ya bašomi.
  - Pušo le thekgo go PSC.
  - Tekolo le kelo ya kabo ya ditirelo.
  - Dinyakišišo tša taolo ya setšhaba le maitshwaro a profešenale

### 4.3 Mešomo ya Khomišene ya Tirelo ya Setšhaba

4.3.1 PSC e hlomilwe go ya ka Karolo ya 196 ya Molaotheo wa Repabliki ya Afrika Borwa, 1996 (Molaotheo). Molaotheo o laetša gore go na le PSC e tee ya Repabliki, yeo e bopilwego ka Dikhomišenare tše 14, tše hlano tša tšona di thwetšwe ke Mopresidente ka tšhišinyo ya Seboka sa Maloko a Palamente. Mikhomišenare o tee o thwetšwe go tšwa go ye nngwe le ye nngwe ya diprofense tše senyane, ka morago ga go kgethwa ke Tonakgolo ya profense ka tšhišinyo ya komiti ya Lekgotlapeamelao la Profense.

4.3.2 Dikhomišenare tše hlano di dula ka ofising ye kgolo ya PSC ka Pretoria mola tše senyane tše di šetšego di theilwe diprofenseng tša tšona. Mokhomišenare o thwetšwe nako ya mengwaga ye mehlano, yeo e mpshafatšwago nako e tee ya tlaleletšo. Modulasetulo, yo gape a šomago bjalo ka Bolaodiphethiši bja Kantoro ya Khomišene ya Tirelo ya Setšhaba, o etelela pele PSC. Modulasetulo o thwetšwe ke Mopresidente go tšwa go Dikhomišenare tše di kgethilwego.

4.3.3 PSC e na le maikarabelo go Seboka sa Maloko a Palamente gomme ngwaga le ngwaga e swanetše go bega go Seboka sa Maloko a Palamente ka ga mediro le tiragatšo ya yona, le go makgotlapeamelao a diprofense ka ga mediro ya yona ka profenseng.

4.3.4 Kantoro ya Khomišene ya Tirelo ya Setšhaba ka Kantorokgolo ya yona ka Pretoria le diofisi tša profense profenseng ye nngwe le ye nngwe e thekga PSC. Molaodipharephare, yo gape a šomago bjalo ka Mohlankedi wa Diakhaonto, o etelela pele OPSC. Bašomi ba OPSC ba thwetšwe go ya ka Molao wa Tirelo ya Setšhaba wa 1994.

4.3.5 Sebopego sa mokgatlo le mošomo wa PSC di hlamilwe go ya ka mafelo a yona a bohlokwa a tshepedišo gomme mediro ya yona e rulagantšwe mananeong a a latelago:

#### 4.4 Lenaneo la 1: Taolo

Lenaneo le fana ka taolo ya kakaretšo ya PSC le ditirelo tša thekgo tše di lego bogareng. Lenaneo le arotšwe ka mananeo a mararo a ka fasana a a latelago:

- Khomišene ya Tirelo ya Setšhaba.
- Kantoro ya Molaodipharephare (e akaretša: Thekgo ya PSC le Peakanyo ya Togamaano, Ditsheko le Ditirelo tša Molao.
- Ditirelo tša Kgwebo.
- Ditšhelete.

#### 4.5 Lenaneo la 2: Mekgwa ya Boetapele le Taolo

Lenaneo le tšwetša pele boetapele bjo bo kwagalago bja tirelo ya setšhaba, taolo ya methopo ya bašomi; kamano ya bašomi le mekgwa ya bašomi Lenaneo le arotšwe ka mananeo a mabedi a a latelago:

- Kaonafatšo ya Dikamano tša Bašomi.
- Boetapele le Ditshekatsheko tša Methopo ya Bašomi.

#### 4.6 Lenaneo la 3: Tlhokomelo le Tekolo

Lenaneo le na le maikarabelo a go hloma maemo a godimo a kabo ya ditirelo, go hlokomela le taolo ye botse ka Tirelong ya Setšhaba. Lenaneo le arotšwe ka mananeo a mabedi a ka fasana a a latelago:

- Tlhokomelo ya Pušo.
- Ditshekatsheko tša Kabo ya Ditirelo le Kobamelo.

#### **4.7 Lenaneo la 4: Botshepegi le Kgahlanong le Bomenetša**

Lenaneo le na le maikarabelo a go dira dinyakišišo tša taolo ya setšhaba, go tšwetša pele maemo a godimo a boitshwaro bja profesešenele le bja maitshwaro gare ga bašomi ba mmušo le go tsenya letsogo go thibelo le go lwantšha bomenetša.

Lenaneo le arotšwe ka mananeo a mabedi a a latelago:

- Dinyakišišo tša Taolo ya Setšhaba.
- Boitshwaro bja Seprofešenele.

### **5. DINTLHA TŠA BOHLOKWA TŠA KGOKAGANO BAKENG SA GO FIHLELELA TSHEDIMOŠO YA KHOMIŠENE YA TIRELETŠO YA SETŠHABA LE KANTORO YA KHOMIŠENE YA TIRELETŠO YA SETŠHABA**

#### **5.1. Mohlankedi wa Tshedimošo:**

**LEINA: ADV. DINKIE P. DUBE**

Molaodipharephare wa Kantoro ya Khomišene ya Tirelo ya Setšhaba le Mohlankedi wa Diakhaonto wa Khomišene ya Tirelo ya Setšhaba ke Adv. Dinkie P. Dube. Molaodipharephare ke Mohlankedi wa Tshedimošo go ya ka Molao wa Tšwetšopele ya Pihlelelo ya Tshedimošo (PAIA). Dintlha tša gagwe tša kgokagano ke tše di latelago:

Mogala: (012) 352 1025

E-mail: DinkieD@opsc.gov.za

Karolo ya 17(1) ya PAIA e bolela gore- Bakeng sa merero ya PAIA, “sehlongwa se sengwe le se sengwe sa setšhaba se swanetše, . go ya ka molao wo o laolago thwalo ya bašomi ba sehlongwa sa setšhaba seo se amegago, kgetha palo ya batho bjalo ka batlatšamohlankedi ba tshedimošo ka mo go nyakegago go dira gore sehlongwa sa setšhaba se fihlelelege ka mo go kwagalago go bakgopedi ba direkhoto tša sona”.

#### **5.1.1. Motlatša Mohlankedi wa Tshedimošo yo a kgethilwego go ya ka karolo ya 17 (1) ya PAIA)**

**Leina: Adv. Shukrat Makinde (Molaodi: Ditirelo tša Ditsheko le tša Molao)**

Mogala: (012) 352 1188

E-mail: [ShukratM@opsc.gov.za](mailto:ShukratM@opsc.gov.za)

## 5.2. Phihlelelo ya tshedimošo dikgokagano tša kakaretšo ke tše di latelago:

- Mong Humphrey Ramafoko

Molaodi: Ditirelo tša Kgokagano le Tshedimošo

**Mogala:** (012) 352 1196

**E-mail:** [humphreyr@opsc.gov.za](mailto:humphreyr@opsc.gov.za)

- Mohumagadi Dianne Michael

Molaodi yo Mogolo: Mekgwa ya Taolo ya Batho

**Mogala:** (012) 352 1241

**E-mail:** [DianneM@opsc.gov.za](mailto:DianneM@opsc.gov.za)

- Mohumagadi Irene Mathenjwa

Motlatšamolaodipharephare: Tlhokomelo le Tekolo

**Mogala:** (012) 352 1109

**E-mail:** [IreneM@opsc.gov.za](mailto:IreneM@opsc.gov.za)

- Mr Matome Malatsi

Motlatša Molaodipharephare: Botshepegi le Kgahlanong le Bomenetša

**Mogala:** (012) 352 1073

**E-mail:** [MatomeM@opsc.gov.za](mailto:MatomeM@opsc.gov.za)

- Ngaka Kholofelo Sedibe

Motlatšamolaodipharephare: Mekgwa ya Boetapele le Taolo

**Mogala:** (012) 352 1206

**Email:** KholofeloS@opsc.gov.za

**Aterese ya Poso:**

Mokotla wa Poraefete X121

Pretoria

0001

**Aterese ya Mmele (Ofisi e Kgolo):**

Ntlo ya Khomišene ya Tirelo ya Setšhaba

Ofisi Park Block B

536 Francis Baard Street,

Arcadia

PRETORIA

0001

**Mogala:** (012) 352 1000

**Wepesaete:** [www.psc.gov.za](http://www.psc.gov.za)

**5.3 KANTORO YA BOSETŠHABA / KGOLO**

5.3.1 Tshedimošo e ka hwetšwa go tšwa go Khomišene ya Tirelo ya Setšhaba ka tsela ye e latelago:

Aterese ya Mmele (Ofisi ye Kgolo):

Ntlo ya Khomišene ya Tirelo ya Setšhaba, Office Park Block B

536 Francis Baard Street, Arcadia

PRETORIA, 0001

Mogala: (012) 352 1000.

Wepesaete: [www.psc.gov.za](http://www.psc.gov.za)

Aterese ya Poso:

Mokotla wa Poraebete X121

PRETORIA, 0001

Imeile: c/o: [Dingongorego@opsc.gov.za](mailto:Dingongorego@opsc.gov.za) / [dingongorego@opsc.gov.za](mailto:dingongorego@opsc.gov.za) ya go šoma.



## **6. TLHALOSO YA DIPHEKO KA MOKA TŠEO DI LEGO GONA MABAPI LE MOLAO GOBA GO PALELWA KE GO DIRA KE KHOMIŠENE YA TIRELO YA SETŠHABA / KANTORO YA KHOMIŠENE YA TIRELO YA SETŠHABA GO FA KGOPELO**

Ge mokgopedi a ka se kgotsofatšwe ke sephetho sa Mohlankedi wa Tshedimošo goba Motlatša Mohlankedi wa Tshedimošo wa PSC, dipheko tše di latelago di a hwetšagala:

### **6.1 BOPILELO BJA KA GARE**

- 6.1.1. Mokgopedi a ka: Faela boipiletšo bja ka gare ka go ngwala le Modulasetulo wa PSC yo e lego Bolaodi bja Boipiletšo bakeng sa merero ya Molao wo go ya ka dikarolo tša 74 – 77 ya PAIA. Mokgopedi o swanete go bea mabaka a boipileto mabapi le rekoto ye nngwe le ye nngwe yeo e nyakegago.
- 6.1.2. Boipiletšo bja ka gare bo ka tsenywa ke mokgopedi mo matšatšing a 60 a go amogela sephetho sa Motlatšamohlankedi wa Tshedimošo goba Mohlankedi wa Tshedimošo goba ka letšatšikgwedi ya go gana mo go tšewago.
- 6.1.3 Boipiletšo bo swanetše go tsenywa ka sebele goba ka imeile, faksimile goba poso go Mohlankedi wa Tshedimošo goba Motlatšamohlankedi wa Tshedimošo, yoo dintlha tša gagwe di hlalošitšwego ka botlalo ka pukung ye. Boipiletšo bo ka tsenywa gape atereseng ya imeile ya dingongorego goba dingongorego yeo e filwego ka pukung ye. Tshedimošo e tla fetšetšwa ka mabaka a sephetho seo se dirilwego boipiletšo go bolaodi bja maleba ka go PSC/OPSC gore bo lekolwe le go tšewa sephetho.
  - 6.1.3.1 Tshepetšo ya go tlatša ngongorego le molaodi wa tshedimošo goba mokgatlo ofe goba ofe wa taolo.
    - 6.1.3.1.1. Ge kgopelo ya tshedimošo ya praebete e swanetše go ganwa go ya ka POPIA ke Motlatšamohlankedi wa Tshedimošo goba Mohlankedi wa Tshedimošo wa OPSC/PSC, mokgopedi a ka batamela Molaodi wa Tshedimošo bakeng sa kgopelo ya go fa tokollo ya tshedimošo yeo e tlogo fiwa go ya ka karolo ya 35, 36, 37 le 38 ya POPIA, moo go lego maleba.
    - 6.1.3.2. Tshepetšo ya go batamela kgorotsheko yeo e nago le maatla a go hwetša kimollo ya maleba
    - 6.1.3.3 Kgopelo e ka tsenywa Kgorongtsheko go ya ka dikarolo 78 – 82 tša Molao wa Tšwetšopele ya Phihlelelo ya Tshedimošo, 2000. Mokgopedi a ka dira kgopelo kgorong ya tsheko bakeng sa kimollo. Kgopelo ye e boletšwego e swanetše go dirwa mo

matšatšing a 180 ka morago ga ge sephetho se tšerwe ke Motlatšamohlankedi wa Tshedimošo / Mohlankedi wa Tshedimošo wa PSC /OPSC.

6.1.3.4 Ge e theeditše Kgopelo ye bjalo, kgorotsheko e ka fa taelo ya toka le ya tekatekano, go akaretšwa:

6.1.3.4.1 Go tiišetša, go fetošā goba go beela ka thoko sephetho seo e lego taba ya Kgopelo.

6.1.3.4.2. Go nyaka gore Mohlankedi wa Tshedimošo a tšee kgato ye nngwe goba a ithibe go tšea magato ao kgorotsheko e bonago a nyakega mo nakong yeo e boletšwego ka gare ga taelo.

6.1.3.4.3 Go fa kimollo ya thibelo, ya nakwana goba ye e itšego, taelo ya go tsebagatša goba tefo.

6.1.3.4.4 Taelo ya ditshenyagalelo.

6.1.3.5 Kgopelo ye bjalo go Kgorotsheko e ka dirwa Kgorongkgolo ya Tsheko ya Afrika Borwa yeo e nago le maatla a go theeletša taba yeo.

6.1.3.6 Tšhomišo ya dipheko tše dingwe tša molao go swana le go hlongwa ga ditshepedišo tša tshekatsheko ya boahlodi kgato ya taolo go ya ka Molao wa Tšwetšopele ya Toka ya Taolo, 2000 (Molao No. 3 wa 2000).

## **7. TLHAHLO YA KAMOO O KA ŠOMIŠAGO PAIA LE KAMOO O KA HWETŠA PHIHLELO GO TLHAHLO**

7.1. Molaodi o, go ya ka karolo ya 10(1) ya PAIA, o mpshafaditše le go dira gore go hwetšagale Tlhahlo ye e boeditšwego ya ka moo o ka šomišago PAIA (“Tlhahlo”), ka mokgwa le mokgwa wo o kwešišegago gabonolo, bjalo ka ge go ka nyakega ka mo go kwagalago ke motho yo a nyakago go šomiša tokelo efe goba efe yeo e hlalošitšwego go PAIA le POPIA.

7.2. Tlhahlo e hwetšagala ka leleme le lengwe le le lengwe la semmušo.

7.3. Tlhahlo ye e boletšwego ka mo godimo e na le tlhaloso ya-

7.3.1. Dilo tša PAIA le POPIA;

- 7.3.2. aterese ya poso le ya setarateng, nomoro ya mogala le fekse le, ge e le gona, aterese ya poso ya elektroniki ya<sup>1</sup>-
- 7.3.3. Mohlankedi wa Tshedimošo wa yo mongwe le yo mongwe mokgatlo wa setšhaba, le
- 7.3.4. Motlatšamohlankedi yo mongwe le yo mongwe wa Tshedimošo wa sehlongwa se sengwe le se sengwe sa setšhaba le sa praebete seo se kgethilwego go ya ka karolo ya 17(1) ya PAIA le karolo ya 56 ya POPIA<sup>2</sup>;
- 7.3.5. mokgwa le sebopego sa kgopelo ya-
- 7.3.6. phihlelelo ya rekoto ya mokgatlo wa setšhaba wo o hlalotswago go karolo 11<sup>3</sup>; le
- 7.3.7. phihlelelo ya rekoto ya mokgatlo wa praebete wo o hlalotswago karolong ya 50<sup>4</sup>;
- 7.3.8. thušo yeo e hwetšagalago go tšwa go Mohlankedi wa Tshedimošo wa sehlongwa sa setšhaba go ya ka PAIA le POPIA;
- 7.3.9. thušo yeo e hwetšagalago go tšwa go Molaodi go ya ka PAIA le POPIA;
- 7.3.10. dipheko ka moka tšeo di lego molaong tšeo di lego gona mabapi le tiro goba go palelwa ke go dira mabapi le tokelo goba mošomo wo o filwego goba wo o gapeleditšwego ke PAIA le POPIA, go akaretšwa mokgwa wa go tsenya-
  - 7.3.10.1 boipiletšo bja ka gare;
  - 7.3.10.2 ngongorego go Molaodi; le

<sup>1</sup> Karolo ya 17(1) ya PAIA- Bakeng sa merero ya PAIA, sehlongwa se sengwe le se sengwe sa setšhaba se swanetše, go ya ka molao wo o laolago go thwala bašomi ba sehlongwa sa setšhaba seo se amegago, go kgetha palo ya batho bjalo ka.

<sup>2</sup> Section 56(a) of POPIA- Each public and private body must make provision, in the manner prescribed in section 17 of the Promotion of Access to Information Act, with the necessary changes, for the designation of such a number of persons, if any, as deputy information officers as is necessary to perform the duties and responsibilities as set out in section 55(1) of POPIA.

<sup>3</sup> Karolo ya 11(1) ya PAIA- Mokgopedi o swanetše go fiwa phihlelelo ya rekoto ya sehlongwa sa setšhaba ge mokgopedi yoo a obamela dinyakwa ka moka tša tshepedišo ka go PAIA tšeo di amanago le kgopelo ya phihlelelo go rekoto yeo; gomme phihlelelo ya rekoto yeo ga e ganetšwe go ya ka lebaka lefe goba lefe la go gana leo le hlalošitšwego go Kgaolo ya 4 ya Karolo ye.

<sup>4</sup> Karolo ya 50(1) ya PAIA- Mokgopedi o swanetse go fiwa phihlelelo go rekoto efe goba efe ya mokgatlo wa praebete ge-  
 a) rekoto yeo e nyakega bakeng sa tiriso goba tshireletso ya ditokelo dife goba dife;  
 b) motho yoo a obamela dinyakwa tsa tshepedio go PAIA yeo e amanago le kgopelo ya phihlelelo ya rekoto yeo; le  
 c) phihlelelo ya rekoto yeo ga e ganetšwe go ya ka lebaka lefe goba lefe la go gana leo le hlalošitšwego go Kgaolo ya 4 ya Karolo ye

7.3.10.3. kgopelo le kgorotshoko kgahlanong le sephetho sa mohlankedi wa tshedimoo wa setheo sa setshaba, sephetho sa boipiletso bja ka gare goba sephetho sa Molaodi goba sephetho sa hlogo ya sehlongwa sa praebete;

7.3.11 dipeakanyetšo tša dikarolo 14<sup>5</sup> le 51<sup>6</sup> tše di nyakago gore sehlongwa sa setshaba le sehlongwa sa praebete, ka go latelelana, di kgoboketše pukutlhahli, le ka moo di ka hwetšago phihlelelo ya pukutlhahli;

7.3.12 dipeakanyetšo tša dikarolo 15<sup>7</sup> le 52<sup>8</sup> tše di abago go utolla ka boithaopo ga magoro ya direkhoto ke sehlongwa sa setjhaba le sehlongwa sa praebete, ka ho latellana;

7.3.13 ditsebišo tše di ntšhitšwego go ya ka dikarolo tša 22<sup>9</sup> le 54<sup>10</sup> mabapi le ditefelo tše di swanetšego go lefelwa mabapi le dikgopelo tša phihlelelo; le

7.3.14. melawana yeo e dirilwego go ya ka karolo ya 92<sup>11</sup>.

7.4. Maloko a setshaba a ka hlahloba goba a dira dikopi tša Tlhahlo go tšwa dikantorong tša mekgatlo ya setshaba goba ya praebete, go akaretšwa ofisi ya Molaodi, ka dinako tša mošomo tše di tlwaelegilego.

7.5. Tlhahlo e ka hwetšwa gape-

---

<sup>5</sup> Karolo ya 14(1) ya PAIA- Mohlankedi wa tshedimošo wa mokgatlo wa setshaba o swanetše, ka bonnyane maleme a mararo a semmušo, go dira gore go hwetšagale pukutlhahli yeo e nago le tshedimošo yeo e lokeleditšwego go temana ya 4 ka godimo.

<sup>6</sup> Karolo ya 51(1) ya PAIA- Hlogo ya mokgatlo wa praebete e swanetše go dira gore go hwetšagale pukutlhahli yeo e nago le tlhalošo ya tshedimošo yeo e lokeleditšwego go temana ya 4 ka godimo.

<sup>7</sup> Karolo ya 15(1) ya PAIA- Mohlankedi wa tshedimošo wa mokgatlo wa setshaba, o swanetše go dira gore go hwetšagale ka mokgwa wo o beilwego tlhalošo ya magoro a direkhoto tša mokgatlo wa setshaba tše di hwetšagalago ka go itiragalela ntle le gore motho a kgopele phihlelelo

<sup>8</sup> Karolo ya 52(1) ya PAIA- Hlogo ya mokgatlo wa praebete e ka, ka boithaopo, dira gore go hwetšagale ka mokgwa wo o beilwego tlhalošo ya magoro a direkhoto tša mokgatlo wa praebete tše di hwetšagalago ka go itiragalela ntle le gore motho a kgopele phihlelelo

<sup>9</sup> Karolo ya 22(1) ya PAIA- Mohlankedi wa tshedimošo wa sehlongwa sa setshaba seo kgopelo ya phihlelelo go yena, o swanetše ka tsebišo go nyaka gore mokgopedi a lefe tefo ya kgopelo ye e beilwego (ge e le gona), pele a šoma kgopelo yeo gape.

<sup>10</sup> Karolo ya 54(1) ya PAIA- Hlogo ya sehlongwa sa praebete seo kgopelo ya phihlelelo go yona e dirwago e swanetše ka tsebišo go nyaka gore mokgopedi a lefe tefo ya kgopelo ye e beilwego (ge e le gona), pele ga ge a ka šoma kgopelo gape.

<sup>11</sup> Section 92(1) of PAIA provides that – “The Minister may, by notice in the Gazette, make regulations regarding-

(a) any matter which is required or permitted by this Act to be prescribed;

(b) any matter relating to the fees contemplated in sections 22 and 54;

(c) any notice required by this Act;

(d) uniform criteria to be applied by the information officer of a public body when deciding which categories of records are to be made available in terms of section 15; and

(e) any administrative or procedural matter necessary to give effect to the provisions of this Act.”

- 7.5.1. ge o kgopelwa go Mohlankedi wa Tshedimošo goba hlogo ya mokgatlo wa praebete, o šomiša Foromo ya 1 yeo e hwetšagalago go <https://info regulator.org.za/paia-forms/>;
- 7.5.2. ge go kgopelwa, go Molaodi wa Tshedimošo, ka go romela Foromo ya 1 (kgopelo ya khophi ya Tlhahlo) go- PAIACompliance@infoRegulator.org.za; le
- 7.5.3. go tšwa go weposaete ya Molaodi (<https://info regulator.org.za/paia-guidelines/>).

## 8. TLHALOSO YA DITHUTO TŠEO MOTHO O SWARAGO DIREKHOTO GO tšona LE MAHLOPHA A DIREKHOTO TŠEO DI SWAGO KE KHOMIŠENE YA TIRELETŠO YA SETŠHABA

8.1 Tlhaloso ya dirutwa/ magoro ao PSC e swerego direkhoto go ona ke ye e latelago:

Ditaba tšeo mmele o swerego direkhoto go tšona	Dihlopha tša direkhoto tšeo di swerwego ka taba ye nngwe le ye nngwe
Ditokomane tša Togamaano, Merero goba Ditšhišinyo	<ul style="list-style-type: none"> <li>- Dipego tša Ngwaga le Ngwaga</li> <li>- Leano la Togamaano</li> <li>- Leano la Tiragatšo la Ngwaga le Ngwaga</li> <li>- Dipego tša Ngwaga le Ngwaga tša PSC go Baagi</li> <li>- Dipotšišo tša pholisi le tša ka mehla mabapi le Dipego tša Ngwaga le Ngwaga</li> </ul>
Molao le Pholisi	<ul style="list-style-type: none"> <li>- Go ngwala le diphetošo tša Molao wa PSC.</li> <li>- Dipuku tša pholisi</li> <li>- Taba ya Kgwebo</li> <li>- Dikgopolo tša Molao</li> <li>- Melao ya Palamente</li> <li>- Ditlhahlo / Didikologa</li> <li>- Melawana ya PSC</li> <li>- Diforomo</li> <li>- Dipholisi tša Taolo</li> <li>- Melawana</li> <li>- Tokomane ya ditsheko</li> <li>- Dikonteraka le Ditumellano tša Maemo a Tirelo</li> </ul>

Ditaba tšeo mmele o swerego direkhoto go tšona	Dihlopha tša direkhoto tšeo di swerwego ka taba ye nngwe le ye nngwe
Mekgwa ya Taolo ya Batho Dipholisi le Direkoto	<ul style="list-style-type: none"> <li>- Dipholisi le ditshepedišo tša HR</li> <li>- Diposo tše di bapaditšwego</li> <li>- Go ithuta le tihabollo mohlala: tihabollo ya bokgoni le maano a tlhahlo ya bašomi, Dipuku tša Tlhahlo</li> <li>- Merero ya mošomo</li> <li>- Leano la tekatekano ya mešomo le dipalopalo. Dikonteraka tša Mešomo</li> <li>- Direkoto tša Thušo ya tša Kalafo</li> <li>- Direkoto tša Sekhwama sa Penshene</li> <li>- Direkoto tša ditshepedišo tša kgalemo</li> <li>- Direkoto tša mogolo</li> <li>- Direkoto tša tlhahlo</li> <li>- Pholisi ya maikhutšo le/goba direkhoto tša maikhutšo</li> <li>- Pholisi le direkhoto tša go thwala le kgetho</li> <li>- Puku ya Tlhahlo</li> <li>- Kabelo ya Maatla le Mešomo ka Bolaodiphethiši bja PSC go Bašomi ka go OPSC</li> <li>- Pholisi ya Bogolofadi</li> <li>- Lenaneo la Thušo ya Bašomi</li> <li>- Pholisi ya PMDS (Ditirelo tša Taolo ya Bagolo)</li> <li>- Pholisi ya PMDS ya maemo a 2 go fihla go 12 (Pholisi ya EPMIS)</li> <li>- Pholisi ya Tharollo ya Dingongorego</li> <li>- Pholisi ya HIV le AIDS le Leano la Phethagatšo</li> <li>- Pholisi ya Tihabollo ya Methopo ya Bašomi</li> <li>- Leano la Methopo ya Bašomi</li> <li>- Pholisi ya go lthutela Mošomo</li> <li>- Pholisi ya Tekolo ya Mošomo</li> <li>- Pholisi ya Boithuti le Bursary</li> <li>- Pholisi ya Bohlali</li> <li>- Puku ya Akhaonto ya Modiriši wa PERSAL</li> <li>- Pholisi ya go Hlokwa</li> <li>- Pholisi ya Taolo ya Maphelo le Tšweletšo</li> </ul>

Ditaba tšeo mmele o swerego direkhoto go tšona	Dihlopha tša direkhoto tšeo di swerwego ka taba ye nngwe le ye nngwe
	<ul style="list-style-type: none"> <li>- Pholisi ya HIV &amp; AIDS Mošomong</li> <li>- Pholisi ya Phetišetšo ya ka Gare le ya ka Ntle</li> <li>- Pholisi ya Taolo ya Tšhomišompe ya Dihlare-tagi (Bjala le Diokobatši) Mošomong</li> <li>- Pholisi ya Bong</li> <li>- Pholisi ka ga go Thwala le Kgetho</li> <li>- Pholisi ya Difoka tše di Kgethegilego le Temogo ya Bašomi ba OPSC</li> <li>- Pholisi ya Nako ya go Feta yeo e Lefelwago</li> <li>- Pholisi ya Ditshenyegelo tša Khudušo</li> <li>- Pholisi ya go boloka</li> <li>- Pholisi ya Taolo ya Tšhireletšo</li> <li>- Tšhata ya Kabo ya Ditirelo</li> <li>- Pholisi ya Tlhokofatšo ya Thobalano</li> <li>- Pholisi ya go Kgoga</li> <li>- Pholisi ya Taolo ya Direkoto</li> <li>- Pholisi ya go Fediša Tirelo</li> <li>- Pholisi ya Taolo ya Bophelo bjo Botse.</li> <li>- Maemo a kakaretso a direkoto tsa tirelo le kobamelolo.</li> <li>- Dinolofatsi le dipholisi tsa taolo ya dikepe</li> <li>- Tshepedišo ya go tlatša, taolo ya direkoto le go lahla pholisi ya direkoto le dikgopelo tša ka mehla</li> <li>- tšhireletšo ya tshedimošo</li> <li>- go tlošwa ga tšhireletšo.</li> </ul>
Direkoto le Dipego tša Taolo ya Kgwebo	<ul style="list-style-type: none"> <li>- Pego ya dinyakišišo tša dingongorego;</li> <li>- Pego ya dinyakišišo;</li> <li>- Pego ya dinyakišišo le mekgwa ya taolo ya setšhaba;</li> <li>- Dipego tša melato ya Mogala wa Bosetšhaba wa go Lwantšha Bomenetša (NACH);</li> <li>- Melawana ya Pušo</li> </ul>

Ditaba tšeo mmele o swerego direkhoto go tšona	Dihlopha tša direkhoto tšeo di swerwego ka taba ye nngwe le ye nngwe
	<ul style="list-style-type: none"> <li>- Pego ya dipoledišano le dikhonferentshe tša tafola ya nkgokolo</li> <li>- Thuto ya tekanyetšo le pegu ya tshekatsheko ya go bapetša. Ditlhagišo le diathikele tše di phatlaladitšwego/ tšeo di tšweleditšwego ka foramong</li> <li>- Metsotso ya dikopano</li> <li>- Direkoto tša dithuto le dikhonferentshe;</li> <li>- Memorantamo wa Kwešišo</li> <li>- Ditlahlo le ditokomane tša Prothokhole</li> <li>- Tšhata ya tirelo le leano la kaonafatšo ya kabo ya ditirelo.</li> </ul>
Kgokagano le dikgatišo.	<ul style="list-style-type: none"> <li>- Dipuku tsa ditaba tsa ka gare.</li> <li>- Dipuku tsa ditaba tsa ka ntle le dimakasine.</li> </ul>
Dipholisi tša Ditšhelete le direkhoto tša Taolo ya Ketane ya Phepelo	<ul style="list-style-type: none"> <li>- Retšistara ya matlotlo, Ditekanyetšo, Tlhako ya Ditshenyegelo tša Lebaka la Magareng.</li> <li>- Ditumellano le Tumelelano ya Maemo a Tirelo le Baabi.</li> <li>- Ditokomane tša thentara tše di bapaditšwego.</li> <li>- Pholisi ya taolo ya dimpho.</li> <li>- Pholisi ya taolo ya meneelo le Dithušo.</li> <li>- Pholisi ya Mogalathekeng le Karata ya Datha ya 3G.</li> <li>- Taolo ya dikonteraka le dithendara.</li> <li>- Molao wa Maitshwaro wa Badiri ba Taolo ya Ketane ya Phepelo le Babapadi ba bangwe ba Karolo – 2008.</li> <li>- Puku ya LOGIS.</li> <li>- Pholisi ya go Phaka.</li> <li>- Pholisi ya Poso.</li> <li>- Tshepedio ya go Hwetša Ditsopolwa.</li> <li>- Pholisi ya Taolo ya Ketane ya Phepelo.</li> <li>- Puku ya Taolo ya Inventory.</li> </ul>



Ditaba tšeo mmele o swerego direkhoto go tšona	Dihlopha tša direkhoto tšeo di swerwego ka taba ye nngwe le ye nngwe
	<ul style="list-style-type: none"> <li>- Pholisi ya Dinamelwa.</li> <li>- Pholisi ya Maeto.</li> <li>- Tokomane ya thentara ya SCM yeo e bapadišwego le merero ye mengwe yeo e amanago le PSC.</li> <li>- Pholisi ya Yunifomo</li> <li>- Retšistara ya Matlotlo</li> <li>- Pholisi ya Theko</li> <li>- Direkoto tša theko ya ditshepedišo le disoftware</li> <li>- Direkoto tša taolo ya theko le ditokomane tša tshepedišo.</li> </ul>
Theknolotši ya Tshedimošo Direkoto le melawana	<ul style="list-style-type: none"> <li>- Ditumellano tša tirelo ya theknolotši ya tshedimošo.</li> <li>- Leano la Tsošološo ya Masetlapelo.</li> <li>- Dipuku tša Tshepedišo ya Theknolotši ya Tshedimošo.</li> <li>- Tšhata ya Taolo ya Theknolotši ya Tshedimošo</li> <li>- Pholisi ya Tšhireletšo ya Theknolotši ya Tshedimošo.</li> <li>- Pholisi ya Tšhireletšo ya Tshedimošo ya Elektroniki.</li> <li>- Leano la tiragalo le tshepedišo ya tshepedišo.</li> <li>- Pego ya IT ya tshepedišo ya kotare.</li> <li>- Dipholisi tša ICT le pukutlhahli ya tshepedišo.</li> <li>- Tlhokomelo ya Neteweke.</li> <li>- Tlhabollo ya tshepedišo le ditokomane tša modikologo wa bophelo.</li> </ul>
Taolo ya Kotsi le Tlhahlobo ya ka Gare	<ul style="list-style-type: none"> <li>- Retšistara ya Kotsi</li> <li>- Dipego tša Bohlahlobi</li> <li>- Dikopano, metsotso, le ditšhišinyo</li> <li>- Ditlhahlobo tša diprotšeke le diprotšeke tše di kgethegilego</li> <li>- Leano la tlhahlobo ya ka gare</li> <li>- Kgokagano ya ka gare le ya ka ntle</li> </ul>

Ditaba tšeo mmele o swerego direkhoto go tšona	Dihlopha tša direkhoto tšeo di swerwego ka taba ye nngwe le ye nngwe
	<ul style="list-style-type: none"> <li>- Leano la Thibelo ya Bomenetša le Bomenetša la Kantoro ya Khomišene ya Tirelo ya Setšhaba</li> <li>- Tlhahlo ya Kutollo ya Ditšhelete ya OPSC</li> <li>- Tlhako ya Taolo ya Kotsi</li> <li>- Pholisi ya Taolo ya Kotsi</li> <li>- Molao wa Boitshwaro wa Tirelo ya Setšhaba</li> <li>- Dipego tša Bohlahlobi bja ka Gare</li> <li>- Dipego tša kobamelo</li> <li>- Dipego tša taolo ya kotsi ya tshepedišo</li> </ul>

## 9. TSEBISO YA MORAGO MABAPI LE DIKGORO TŠA DIREKOTO TŠA KHOMIŠENE YA TIRELETŠO YA SETŠHABA TŠEO DI FUMANEGAGO NTLE LE MOTHO YO A SWANETŠEGO GO KGOPELA PHIHLELO

9.1. Lenaneo la tshedimošo yeo e hwetšagalago ka go itiriša le hwetšagala ka tsebišong yeo e phatlaladitšwego wepsaeteng ya PSC: [www.psc.gov.za](http://www.psc.gov.za).

9.2. Khopi ya tsebišo le yona e kgomareditšwe pukung ye bjalo ka tlaleletšo.

9.3. Tsebišo ya tshedimošo yeo e hwetšagalago ka go itiriša le yona e hwetšagala go Molaodi wa Tshedimošo.

9.4. E hwetšagala go hlahlobja, ka Kantorongkgolo ya Khomišene ya Tirelo ya Setšhaba-Kamogelo ya Baeti ka dinako tša mošomo kua Office Block B, 536 Francis Baard Street Arcadia, Pretoria.

## 10. DITIRELO TŠEO DI FUMANETŠWAGO GO MELEMO A SETŠHABA GO TŠWA GO KHOMIŠENE YA TIRELETŠO YA SETŠHABA LE KAMOO O KA HWETŠA PHIHLELO GO DITIRELO TŠEO

10.1 Khomišene ya Tirelo ya Setšhaba e hlomilwe go ya ka karolo ya 196 ya Molaotheo wa Afrika Borwa 1996. PSC e na le maikarabelo a go bea leihlo ya mekgwa ya bašomi ka gare ga ditirelo tša setšhaba le mekgwa ya taolo ya setšhaba. karolo ya 196(4)(f)(1) yeo e balwago le karolo ya 196(2) e fa maatla le mošomo go PSC wo o akaretšago taolo ya

setšhaba ka bophara le tirelo ya setšhaba. Go ka boelwa se se swanago ka karolo ya 196(4)(a) go ya go (c), le go karolo ya 196(4)(f)(ii), (iii) le (iv).

#### 10.2 Karolo ya 196(1) go fihla go (6) ya Molaotheo e fa ka tsela ye e latelago:

'(1) Go na le Khomišene e tee ya Tirelo ya Setšhaba ya Repabliki

(2) Khomišene e ikemetše gomme e swanetše go se bebe sefahlego, gomme e swanetše diriša maatla a yona le go phethagatša mešomo ya yona ntle le poifo, go amogelwa goba kgethollo ka kgahlego ya tlhokomelo ya taolo ya setšhaba ye e šomago gabotse le ye e šomago gabotse le maemo a godimo a maitshwaro a profešenale tirelo ya setšhaba. Khomišene e swanetše go laolwa ke molao wa bosetšhaba.

(3) Ditho tše dingwe tša mmušo, ka magato a go dira melao le a mangwe, di swanetše go thuša le go šireletša Khomišene go netefatša t boipušo, go se tšee lehlakore, seriti le go šoma gabotse ga Khomišene. motho goba setho sa mmušo se ka šitišana le tshepedišo ya Khomišene.

(4) Maatla le mešomo ya Khomišene ke-

(a) go tšwetša pele ditekanyetšo le melawana yeo e hlagišitšwego go karolo ya 195, tirelong ka moka ya setšhaba;

(b) go nyakišiša, go hlokomela le go sekaseka mokgatlo, taolo, le mekgwa ya bašomi, ya tirelo ya setšhaba;

(c) go šišinya magato a go netefatša tiragatšo ye e šomago gabotse le ye e šomago gabotse ka gare ga tirelo ya setšhaba;

(d) go fa ditaello tšeo di nepišitšwego ka go netefatša gore tshepedišo ya bašomi yeo e amanago le go thwala, phetišetšo, tthatlošo le go rakwa mošomong e obamela dikelo le melawana yeo e hlagišitšwego go karolo ya 195;

(e) go bega mabapi le mediro ya yona le tiragatšo ya mošomo wa yona go akaretšwa le sephetho sefe goba sefe seo e ka se dirago le ditaello le keletšo yeo e ka e fago le go fa tshekatsheko ya tekanyo yeo dikelo tšeo melawana yeo e hlagišitšwego go karolo ya 195 di obamelwago ka yona; le

(f) e ka ba ka boithatelo bja yona goba ka go amogela ngongorego efe goba efe-

(i) go nyakišiša le go sekaseka tirišo ya bašomi a mekgwa ya taolo ya setšhaba, le go bega go bolaodiphethiši bjo bo lebanego le lekgotlapeamelao;

(ii) go nyakišiša dingongorego tša bašomi tirelong ya setšhaba mabapi le ditiro tša semmušo goba go tlogelwa, le go šišinya dipheko tša maleba;

(iii) go hlokomela le go nyakišiša go kgomarela ditshepedišo tše di šomago tirelong ya setšhaba; le

(iv) go eletša ditho tša mmušo tša bosetšhaba le tša profense mabapi le mekgwa ya bašomi tirelong ya setšhaba, go akaretšwa yeo e amanago le go thwala, go thwala, phetišetšo,

go lokollwa le dikarolo tše dingwe tša mešomo ya bašomi tirelong ya setšhaba; le (g) go diria goba go phethagatsa maatla a tlaleletso goba meomo yeo e beilwego ke Molao wa Palamente

10.3 Karolo ya 8 ya Molao wa Khomišene ya Tirelo ya Setšhaba, 1997, e laetša gore go ya ka dipeelano tša Molaotheo, Khomišene e ka šomiša maatla gomme o tla phethagatša mešomo yeo e filwego Khomišene ke goba ka fase ga Molao wo, Molaotheo goba Molao wa Tirelo ya Setšhaba.

10.4 Karolo ya 195 ya Molaotheo wa Repabliki e hlagiša ditekanyetšo tša motheo le melawana yeo e laolago tirelo ya setšhaba le taolo ya setšhaba. PSC e hlokomela, e sekaseka le go bega Palamenteng ka ga seemo sa Tirelo ya Setšhaba le Taolo ya Setšhaba.

## **11. KGOPOLO YA PHIHLELO YA TSHEDIMOŠO**

### **11.1. Tirišo ya Molao**

11.1.1 PSC e ingwadišetša Molao wa Tšhireletšo ya Tshedimošo ya Botho, 2013 (POPIA), wo o reretšwego go dira gore tokelo ya Molaotheo ya phihlelelo ya tshedimošo ka tlhompho go tshedimošo efe goba efe yeo e swerwego ke Mmušo le go godiša setšo sa go ba pepeneneng le boikarabelo.

11.1.2 Motho yo a šireleditšwego o akaretša motho wa tlhago le motho wa molao. Tshedimošo ya motho yeo e amanago le motho yo a hlaolwago, yo a phelago, wa tlhago le moo e šomago, motho yo a hlaolwago wa molao yo a lego gona o a šireletšwa. Se se akaretša tshedimošo yeo e amanago le:

11.1.2.1. Tshedimošo yeo e amanago le morafe, bong, bong, boimana, maemo a lenyalo, setlogo sa setšhaba, sa morafe goba sa leago, mmala, tshekamelo ya thobalano, mengwaga, maphelo a mmele goba a monagano, bophelo bjo bobotse, bogole, bodumedi, letswalo, tumelo, setšo, polelo le matswalo a motho;

11.1.2.2 Tshedimošo yeo e amanago le thuto goba rekoto ya kalafo, ya ditšhelete, ya bosenyi, ya bašomi goba histori ya mošomo ya motho;

11.1.2.3 Se sengwe le se sengwe seo se hlaolago nomoro, leswao, aterese ya imeile, aterese ya mmele, nomoro ya mogala,

11.1.2.4 tshedimošo ya lefelo, sešupo sa inthanete goba kabelo ye nngwe ye e itšego go motho;

11.1.2.5 Tshedimošo ya baometriki ya motho;

11.1.2.6 Dikgopolo tša motho, dipono goba dikgetho tša motho;

11.1.2.7 Ngwalano yeo e rometšwego ke motho yeo ka go se kwagale goba ka go lebanya e lego ya mohuta wa poraebete goba wa sephiri goba mangwalo a mangwe ao a bego a tla utolla diteng tša mangwalo a mathomo;

11.1.2.8 Dipono goba dikgopolo tša motho yo mongwe ka motho yoo; le

11.1.2.9 Leina la motho ge le tšwelela le tshedimošo ye nngwe ya motho yeo e amanago le motho yoo goba ge e le gore go utollwa ga leina ka bolona go be go tla utolla tshedimošo ka ga motho yoo.

## 11.2. Kgopelo ya tshedimošo yeo e nago le go hlopha mo go nago le tlhokomelo

11.2.1 Pego ya dinyakišišo le pegu ya dingongorego tšeo di lokišitšwego ke PSC di na le kwelobohloko gomme ga di hwetšagale bakeng sa tšhomišo ya setšhaba. (Tshedimošo e ka šongwa go ya ka lebaka le le kwagalago. Melawana le dipeelano di ka bewa ka go lokollwa ga tshedimošo moo go nyakegago go šireletša karolo ya tshedimošo go sepelelana le tšhireletšo yeo e filwego ka go POPIA le PAIA.

11.2.2 Pego ya nyakišišo goba dingongorego e hwetšagala fela gore e lokollwe moo pegu ya dinyakišišo goba dingongorego e phethilwego gomme ya romelwa go Bolaodiphethiši bjo bo lebanego).

11.2.3 Dipego tša diprotšeke tše di kgethegilego tšeo di dirilwego ke PSC le tšona di arotšwe bjalo ka tshedimošo ye e nago le tlhokomelo.

11.2.4 Mabapi le tshedimošo yeo e welago ka fase ga kgaolo ya 6 ya POPIA PSC e ka hwetša tumelelo go tšwa go Molaodi wa Tshedimošo yeo e lebanego le tše di latelago:

11.2.4.1 Tshepetšo ya ditšhupo dife goba dife tša moswananoši tša batho bao ba nago le datha:

- Ka morero wo mongwe ntle le yeo sešupo se bego se reretšwe go kgoboketšwa ka go lebanya; le
- Ka nepo ya go kgokaganya tshedimošo mmogo le tshedimošo yeo e šomišitšwego ke mekgatlo ye mengwe ye e nago le maikarabelo.

11.2.5 Tshepetšo ya tshedimošo ka ga boitshwaro bja bosenyi goba ka ga boitshwaro bjo bo sego molaong goba bjo bo ganetšago legatong la batho ba boraro.

11.2.6 Tshepetšo ya tshedimošo ya merero ya go bega mokitlana; le

11.2.7 Phetišetšo ya tshedimošo ye e kgethegilego ya motho goba tshedimošo ya motho ya

bana go motho wa boraro nageng ye šele.

### **11.3. Go fa goba go gana kgopelo ya phihlelelo ya tshedimošo**

11.3.1 Kgopelo ya phihlelelo ya tshedimošo e swanetše go dirwa ka go latela ditshepedišo tšeo di hlalošitšwego ka mo tlase:

11.3.2 Mokgopedi o obamela dinyakwa ka moka tša tshepedišo ka go PAIA tšeo di amanago le kgopelo ya phihlelelo ya rekoto yeo; le

11.3.3 Phihlelelo ya rekoto ga e ganetšwe ka lebaka lefe goba lefe la go gana leo le boletšwego ka go PAIA.

## **12. KAMOO O KA KGOPELA TSHEDIMOŠO GO TŠWA GO KHOMIŠENE YA TIRELETŠO YA SETŠHABA**

12.1 Mokgopedi o swanetše go šomiša Foromo ya 2 – Kgopelo ya Phihlelelo ya Rekhoto (**Molawana wa 7 wa tšwetšopele ya Molao wa Phihlelelo ya tshedimošo**). Ye ke foromo ya kgopelo ya mokgatlo wa setšhaba. Khopi ya Foromo ye ya 2 e hwetšagala mo wepsaeteng ya PSC: [www.psc.gov.za](http://www.psc.gov.za)

12.2 Kgopelo e swanetše go dirwa ka sebele goba ka imeile yeo e lebišitšwego go Molaodipharephare, Khomišene ya Tirelo ya Setšhaba (Ka go fapana le moo, c/o Mr Devashan Moodley - Mongodi wa Botho go Molaodipharephare Aterese ya imeile: [DavashanM@opsc.gov.za](mailto:DavashanM@opsc.gov.za)). Ge temogo ya kgopelo ya gago ya phihlelelo ya tshedimošo e sa amogelwe mo matšatšing a 14 a mošomo, hle ikopanye le Kantororo ya Molaodipharephare go 012 3521025, go netefatša gore kgopelo e amogetšwe.

12.2.1 Ge o tlatša foromo ya kgopelo ya phihlelelo ya tshedimošo, hle gopola gore:

12.2.1.1 Karolo ye nngwe le ye nngwe ya foromo e na le ditaello tšeo di swanetšego go latelwa go kaonafatša kgonagalo ya gore kgopelo e fiwe ka tiego ye nnyane yeo e itemogelwago.

12.2.1.2 Moo go dirwago kgopelo ya direkhoto legatong la mokgatlo, mohlankedi wa tshedimoo wa mokgatlo woo o swanete go dumelela goba go thekga kgopelo.

12.2.1.3. Ge direkhoto di kgopelwa legatong la motho yo mongwe, hle fana ka khopi ya taelo yeo e go dumelelago go šoma legatong la motho yo mongwe, yeo e swanetšego go romelwa le foromo yeo e tladišwego ka tshwanelo le go re fa tumelelo ya batho ka bomong go go diriša tshedimošo yeo e kgopetšwego.

12.2.1.4 Se ke go netefatša gore ga re gane o fihlelela motheong wa gore tshedimošo ke sephiri ebile e šireleditšwe go ya ka POPIA.

12.2.1.5 Hle bolela sebopego seo o nyakago rekoto yeo o e kgopetšego ka yona, ge o dira kgopelo ya gago.

12.2.1.6 A tlhalošo ye e tletšego ya direkhoto tšeo di kgopelwago e swanetše go fiwa go kgontšha Motlatšamohlankedi wa Tshedimošo go e hlaola ka nepagalo.

12.2.1.7 Mokgopedi wa motho ka noši a ka se hlokege go lefa ditefelo tša kgopelo eupša ka mabaka a maleba a ka swanelwa ke go lefa ditshenyagalelo tšeo di akaretšwago go hwetšeng dikopi ka mokgwa ofe goba ofe wa tshedimošo yeo e kgopetšwego.

12.2.1.8 Kgopelo ya motho ka noši e ka lebelelwa moo tshedimošo ya motho yeo e se nago khuetšo ye mpe dikgahlegong tša setšhaba; gomme e ka šongwa mabapi le tshedimošo yeo e akaretšago eupša e sa lekanyetšwe go:

12.2.1.8.1. Taolo ya bašomi

12.2.1.8.2. Ditirišano le batho ba boraro

12.2.1.8.3. Go hlokomela direkhoto mabapi le go thwala

12.2.1.8.4. Taolo ya kakaretšo, goba kae go obamela nyakego ya molao le ya taolo go gapeletša kabo ya tshedimošo ye bjalo.

12.2.1.8.5 Taolo ya dinolofatši.

### **12.3 Bogolofadi le kgopelo ya thušo**

12.3.1. Na go ka ba le mathata a go tlatša foromo ya kgopelo goba ge bogole bo thibela mokgopedi go ge o e tlatša, hle o se ke wa dikadika go ikgokaganya le Motlatšamohlankedi wa Tshedimošo wa PSC go hwetša thušo.

12.3.2. Motho yo a sa kgonego go bala goba go ngwala a ka kgopela phihlelelo ya tshedimošo a šomiša dinomoro tša mogala tšeo di filwego ka pukung ye.

12.3.3 Ge mokgopedi a sa šome gomme a kgopela phihlelelo ya tshedimošo, yeo e nyakago tefo, ditefelo, di ka tlogelwa.

## 12.4 Tšhireletšo ya tshedimošo yeo e amanago le ngwana

12.4.1. Mohlankedi wa Tshedimošo goba Motlatšamohlankedi wa Tshedimošo a ka, go ya ka karolo 35 ya POPIA ga e šomiše tshedimošo ya motho yeo e lego mabapi le ngwana, ntle le moo:

12.4.1.1. Kgopelo e dirilwe ka tumelelo ya pele ya motho yo a nago le bokgoni.

12.4.1.2. Tshedimošo yeo e lego mabapi le ngwana e a nyakega go hloma, go itšhidulla goba go šireletša tokelo goba tlamo molaong.

12.4.1.3. Bakeng sa merero ya histori, dipalopalo goba nyakišišo go fihla bokgoleng bjo tshedimošo yeo e kgopetšwego e phethagatšago morero goba kgahlego ya setšhaba gomme tshepedišo e nyakega bakeng sa morero wo o amegago.

12.4.1.4. Moo go bonagalago go sa kgonege gomme go tla nyaka maitapišo ao a sa lekalekanego a go kgopela tumelelo gomme ditiisetšo tše di lekanego di a fiwa go netefatša gore tshepedišo ya tshedimošo ga e ame gampe sephiri sa motho ka noši sa ngwana go fihla bokgoleng bjo bo sa lekalekanego. Boemong bjo bjalo, go swanetše go newa ditiisetšo tše di lekanego bakeng sa go šireletša sephiri sa ngwana ka tekanyo.

12.4.1.5. Moo tshedimošo ye mpe e šetšego e dirilwe phatlalatša ke ngwana ka tumelelo ya motho yo a nago le bokgoni.

## 12.5 Foromo ya kgopelo

12.5.1. Mokgopedi o swanetše go laetša ge eba a nyaka khophi ya rekoto goba ge a nyaka go etela diofisi tša PSC go lebelela rekoto. Ka go fapana le moo, ge rekoto e se tokumente ya pampiri, ka morago e ka lebelelwa ka sebopego seo se kgopetšwego, moo go kgonegago.

12.5.2. Ge motho a kgopela phihlelelo ka sebopego se se itšego (mohlala, khopi ya pampiri, khopi ya elektroniki, bjalobjalo forth) mokgopedi o swanetše go hwetša phihlelelo ka sebopego seo, ntle le ge go dira bjalo go tla šitiša ka mo go sa kwagalego go sepetšwa ga mokgatlo wa setšhaba wo o amegago (PSC / OPSC), goba go senya rekoto, goba go gatakela tokelo ya ngwalollo yeo e sego ya mmušo.

12.5.3. Ge ka mabaka a go šoma phihlelelo e ka se fiwe ka sebopego seo se nyakegago eupša ka sebopego se sengwe, gona tefo e swanetše go balwa go ya ka tsela yeo mokgopedi a e kgopetšego la mathomo.



- 12.5.4. Ge, go tlaeletša go karabo ye e ngwadilwego ya kgopelo ya rekoto, mokgopedi a nyaka go tsebišwa ka sephetho ka tsela efe goba efe ye nngwe, mohlala ka mogala, se se swanetše go bontšhwa.
- 12.6 Mokgopedi o swanetše go leta nako ye kaakang pele a amogela tshedimošo yeo e Kgopetšwego.
- 12.7. Motlatšamohlankedi wa Tshedimošo o kgopelwa go tšea sephetho ka ga kgopelo mo matšatšing a 30 a go amogela kgopelo, ge go palelwa ke seo kgopelo e tšewago e le bjalo e ganne.
- 12.8. Motlatšamohlankedi wa Tshedimošo a ka oketša nako ya go tšea sephetho go fihla go matšatši a 60 ka fase ga mabaka a a latelago:
- 12.8.1. Ge kgopelo e le ya palo ye kgolo ya direkhoto goba e nyaka go phuruphutšwa ka ye kgolo palo ya direkhoto le kobamelo ya nako ya mathomo e tla šitiša ka mo go sa kwagalego mediro ya PSC.
- 12.8.2. Ge direkhoto tše di kgopetšwego ga di bewe toropong goba toropong e tee le Dikantoro tša PSC gore kgopelo e ka se phethwe ka mo go kwagalago ka gare ga yona matšatši a 30.
- 12.8.3. Moo ditherišano magareng ga Makala a PSC goba le mokgatlo wo mongwe di nyakegago goba di kganyogegago go tšea sephetho ka ga kgopelo le gore ke ditherišano dife tšeo di ka se phetwego ka mo go kwagalago mo matšatšing a 30.
- 12.8.4. Moo go fetago e tee ya maemo ao a hlalošitšwego ka mo godimo a gona mabapi le kgopelo yeo e dirago gore kobamelo ya nako ya matšatši a 30 e se kgonege ka mo go kwagalago.
- 12.8.5. Ge mokgopedi a dumela ka go ngwala katološo.
- 12.8.6. Mabaka afe goba afe a mangwe ao a lokafatšwago.
- 12.8.7. Ge nako ya matšatši a 30 e ka okeletšwa, Motlatšamohlankedi wa Tshedimošo goba Mohlankedi wa Tshedimošo o tla tsebiša mokgopedi ka katološo gammogo le go fa mokgopedi mabaka a katoloso.

### **13. TSELA YA GO TSEBIŠA MOKGOPEDI WA MOKGOPEDI WA MOTHO KA NOŠI WA SEPHETHO SA KGOPELO**

Mokgopedi o tla tsebišwa ke Motlatšamohlankedi wa Tshedimošo goba bahlankedi ba tshedimošo ba sephetho ka mokgwa wo o hlalošitšwego ka go foromo ya kgopelo goba ka lengwalo le le ngwadilwego.

## **13.1 Kgopelo ye e atlegilego**

13.1.1 Mokgopedi o tla fiwa phihlelelo ya rekoto ge e le gore dinyakwa ka moka tša tshepedišo di obametšwe go ya ka dinyakwa tša PAIA tšeo e lego-

13.1.1.1 Kgopelo e ngwadilwe gabotse foromong ye e beilwego.

13.1.1.2 Bohlatse bja maatla a go dira legatong la yo mongwe bo fiwa, ge go dira kgopelo ka

13.1.1.3 legatong la motho yo mongwe.

13.1.2 Rekoto yeo e kgopelwago e hlalošitšwe ka mo go lekanego go kgontšha Motlatšamohlankedi wa Tshedimošo go e hlaola, le

13.1.3 Tefo ya ditefelo ka moka tše di nyakegago.

## **13.2 Phihlelelo ya direkhoto tšeo di šomago ka tshedimošo ya motho.**

13.2.1 Mokgopedi o tla fiwa phihlelelo ya rekoto yeo e lebanego le tshedimošo ya motho goba taba ye e amanago le yona ge e le gore dinyakwa ka moka tša tshepedišo di obametšwe go ya ka dinyakwa tša PAIA le POPIA.

13.2.2 Mokgopedi o swanetše go fa mabaka a go kgopela goba go kgoboketša tshedimošo ya motho. Mabaka a bjalo a swanetše go hlalošwa ka go lebanya le go ba molaong ka ge a amana le mošomo goba mošomo wa mokgopedi.

13.2.3 Go swanetše go bolelwa ka go lebanya gore tshedimošo ya motho e kgopelwa ka morero wa molao ka ditekanyetšo tše di hlalošitšwego tšeo di tlogo netefatša gore tshepedišo ya tshedimošo ya motho e fiwa fela go fihla bokgoleng bjoo e lego maleba ebile e sego ye e feteletšego, ge go lebelelwa morero wo kgopelo e šomišitšwego ka wona.

13.2.4 Mokgopedi wa tshedimošo o swanetše go laetša ge eba kgopelo e dirilwe ka boithaopo goba bjalo ka kgopelo ya kgapeletšo.

13.2.5. Ge kgopelo ya tshedimošo e ka amogelwa ka motho wa boraro bakeng sa tshepedišo ye nngwe, mokgopedi yo bjalo o swanetše go fa lebaka la kgopelo ya tshedimošo ya motho wa boraro yeo e sepelelanago le morero wo datha e kgobokeditšwego ka wona mathomong. Mokgopedi o swanetše go fa boitšhupo bjo bo tletšego bja batho ka moka ba boraro bao tshedimošo yeo e kgopetšwego e tlogo abelanwa le bona goba e abelanwago le bona.

13.2.6 Rekoto ya tshedimoo yeo e kgopetšwego e swanetse go romelwa go Motlatsa

Mohlankedi wa Tshedimoso goba Mohlankedi wa Tshedimošo.

13.2.7 Motlatšamohlankedi wa Tshedimošo / Mohlankedi wa Tshedimošo o tla lokolla fela tshedimošo ya motho / tshedimošo yeo e kgopetšwego, moo kgopelo e lego molaleng, e nepahetseng, e sa arosang ebile e le nakong.

#### **14. MAEMO A GO GANA GO FIHLELA TSHEDIMOŠO**

14.1 Pihlelelo ya rekoto e ganwa ka lebaka le tee goba a mantši a go gana ao a laeditšwego go PAIA ao e lego a a latelago:

14.1.1 Tšhireletšo ya kgapeletšo ya sephiri ya motho wa boraro yo e lego wa tlhago motho.

14.1.2 Tšhireletšo ya kgapeletšo ya direkhoto tše itšego tša PSC /OPSC.

14.1.3 Tšhireletšo ya kgopolo, keletšo, pego, pego ya nyakišišo, goba tšhišinyo yeo e hweditšwego goba yeo e lokišitšwego ke PSC / OPSC.

14.1.4 Tšhireletšo ya tshedimošo yeo e hweditšwego ka therišano, poledišano goba go ahlaahla yeo e diregilego, go akaretšwa, eupša e sego fela metsotso ya kopano, ka maikemišetšo a goba go phethagatša mošomo wo o filwego goba wo o beilwego ke molao.

14.1.5 Tšhireletšo ye e gapeletšago moo go utollwa ga rekoto e ka letelwa ka mo go kwagalago go šitiša tshepedišo ya ditherišano ka sehlopheng sa setšhaba goba magareng ga mekgatlo ya setšhaba ka go thibela:

14.1.5.1 Kgokagano ya kgopolo, pego ya keletšo goba tšhišinyo yeo e hweditšwego goba yeo e lokišitšwego.

14.1.5.2. Boitshwaro bja moeletši, poledišano goba go ahlaahla mo go diregilego, go akaretšwa eupša e sego fela metsotso, ya kopano, ka maikemišetšo a go thuša go hlama pholisi goba go tšea sephetho go phethagatšeng maatla goba phethagatšo ya mošomo wo o filwego goba wo o gapeleditšwego ke molao go PSC.

14.1.3 Tšhireletšo ye e gapeletšago moo go utollwa ga rekoto e ka bago kutollo ya pele ga nako ya pholisi ye e nagannwego, yeo e letetšwego ka mo go kwagalago go šitiša katlego ya pholisi yeo goba go tsenela goba nyakišišo yeo e sa emetšego.

14.1.4 Tšhireletšo ya direkhoto ka go dinyakišišo tša PSC yeo e nago le didirišwa tša kelo,

go sa šetšwe gore motho yo a di filego o hlaotšwe ka gare ga rekoto goba aowa, le go utollwa ga sedirišwa go tla roba tshepišo ye e hlalošitšwego goba ye e sa akaretšwego yeo e dirilwego go motho yo a di filego.

14.1 .5 Tšhireletšo ya direkhoto, moo kutollo e tlogo go senya kamano ya tshepo ya ka moso magareng ga dihlongwa.

14.1.6 Tšhireletšo ya Kgapeletšo ya direkhoto, ditokelo le tshedimošo ya sephiri.

14.1.7 Tšhireletšo ya kgapeletšo ya tshedimošo ya motho ya motho wa boraro, tshedimošo ya sephiri le tšhireletšo ya tshedimošo ye nngwe ye e itšego ya sephiri ya motho wa boraro, go akaretšwa motho yo a hwilego.

14.2 Tšhireletšo ya kgapeletšo ya tshedimošo ya kgwebo ya motho wa boraro.

14.3 Tšhireletšo ya kgapeletšo ya polokego ya batho ka bomong le tšhireletšo ya dithoto.

14.4. Tšhireletšo ya kgapeletšo ya direkhoto tšeo di nago le tokelo go tšwa tšweletšong ditshepedišong tša molao.

14.5 Tšhireletšo ya tšhireletšo, tšhireletšo le dikamano tša boditšhabatšhaba tša Repabliki.

14.6 Tšhireletšo ya dikgahlego tša ekonomi le boiketlo bja ditšhelete ya repabliki an mediro ya kgwebo ya mekgatlo ya setšhaba.

14.7 Tšhireletšo ya kgapeletšo ya tshedimošo ya nyakišišo ya motho wa boraro le tšhireletšo ya tshedimošo ya nyakišišo ya mekgatlo wa setšhaba.

14.8 Tšhomišo ya mekgatlo wa setšhaba.

14.9 Kgopelo yeo e bonagalago e le yeo e sa rego selo goba yeo e tshwenyago goba go fapošwa mo gogole le mo go sa kwagalago ga methopo.

14.10 Tšhireletšo ye e gapeletšago ka ga sephetho sa dingongorego moo go utollwa ga sephetho sa dingongorego go tlogo bopa go tshela sephiri seo se ruilweng go mekgatlo ka moka yeo e amegago nyakišišong ya dingongorego.

14.11 Tšhireletšo ya nyakišišo pego go tšwa go mekgatlo yeo e sego mekgatlo wa ngongorego, maamong ao kutollo e tlogo go senya sephiri sa motho wa boraro, goba bjalo ka ge go ka laolwa ke Mohlankedi wa Tshedimošo goba Motlatšamohlankedi wa Tshedimošo.

14.12 Tšhireletšo ya tshedimošo moo e ka bago gona go letetšwe ka mo go kwagalago go senya kabo ya ka moso ya tshedimošo go tšwa go mekgatlo.

14.13 Tšhireletšo ya tshedimošo ye nngwe yeo e šireleditšwego go ya ka Tšwetšopele ya Phihlelelo go. Molao wa Tshedimošo wa 2 wa 2000, (PAIA wa 2000).

**15. PHIHLELO YA REKOTO E GANTŠWA KA LEBAKA LE LE TEE GOBA A LE MANTŠI A GO GANWA YEO A LAETŠWEGO KA GO MOLAO WA TSHIRELETŠO YA TSHEDIMOŠO YA BOTHO, 2013 (POPIA), BJALO KA GO LATELA:**

- 15.1. Tšhireletšo ya direkhoto tša kgapeletšo, tshedimošo ya tokelo le ya sephiri ya PSC / OPSC. - Mohlankedi wa Tshedimošo o swanetše go gana kgopelo ya phihlelelo ya rekoto ge e le gore kutollo e tla lekana le go tshela mošomo wa boitshepo wo o kolotwago motho wa boraro go ya ka tumelelano goba konteraka.
- 15.2. Tšhireletšo ya kgapeletšo ya sephiri ya motho wa boraro yo e lego motho wa tlhago - Mohlankedi wa Tshedimošo o gapeletšega go gana phihlelelo ya rekoto ge e le gore go utollwa ga yona go akaretša go utollwa mo go sa kwagalego ga tshedimošo ya motho ka ga motho wa boraro, go akaretšwa “batho bao ba hwilego”. Ge go fiwa tlhalošo ye e nabilego ya “tshedimošo ya motho” ka Molaong wo gammogo le ka go Tšhireletšo ya Tshedimošo ya Botho (POPIA), go lekalekanya sephiri le tokologo ya polelo e ba bohlokwa kudu.
- 15.3. Tšhireletšo ya kgapeletšo ya tshedimošo ya sephiri, tshedimošo ya SARS goba tshedimošo ya kgwebo goba diphiri tša kgwebo tša kgwebo ya motho wa boraro. Tshedimošo ya ditšhelete, ya kgwebo, ya mahlale goba ya sethekniki ya kgwebo goba motho wa boraro yeo, ge e utolotšwe, go nago le kgonagalo ya go baka kotsi go dikgahlego (dikgahlego) tša kgwebo goba tša ditšhelete tša mokgatlo goba motho wa boraro; goba Tshedimošo yeo e filwego ka sephiring ke motho wa boraro le moo go utollwa ga tshedimošo yeo go ka letelwago ka mo go kwagalago go bea kgwebo maamong a mabe ditherišanong tša kontraka goba tše dingwe, goba go senya kgwebo diphadišanong tša kgwebo.
- 15.4. Tšhireletšo ya kgapeletšo ya polokego ya batho ka bomong le tšhireletšo ya thoto. Mohlankedi wa Tshedimošo o swanetše go gana go utolla tshedimošo, ge e le gore kutollo yeo e ka bea polokego ya motho goba thoto kotsing. Se se amana gape le POPIA, moo tshedimošo e bonwago bjalo ka thoto.
- 15.5. Tšhireletšo ya kgapeletšo ya tokelo ya direkhoto go tšwa tšweletšong ditshepedišong tša molao. Mabapi le melao ye mengwe yeo e amanago le taolo le kutollo ya tshedimošo, PAIA e tla tšea legato la molao wo bjalo ge tokelo ya phihlelelo e lekanyeditšwe ka mo go sa lokafatšwago. Mohlala, rekoto efe goba efe yeo e lego ka fase ga kamano magareng ga ramolao le moreki wa bona e šireleditšwe ka fase ga Molao wo.

15.6. Tšhireletšo ya kgapeletšo ya tshedimošo yeo e amanago le dikamano tša tšhireletšo, tšhireletšo le tša boditšhabatšhaba tša Repabliki le mediro ya kgwebo ya dihlongwa tša mmušo. Mohlankedi wa Tshedimošo a ka gana kgopelo ya phihlelelo ya direkhoto ge e le gore kutollo ya tšona e ka letelwa ka mo go kwagalago go senya dikamano tša tšhireletšo, tšhireletšo goba tša boditšhabatšhaba tša Repabliki.

## **16. GO BEWA GO GANA KGOPELO**

16.1 Ge Mohlankedi wa Tshedimošo goba Motlatšamohlankedi wa Tshedimošo a sa nee sephetho ka ga kgopelo ya phihlelelo go mokgopedi mo matšatšing a 30 goba mo nakong efe goba efe ye e okeditšwego, gona Motlatšamohlankedi wa Tshedimošo o tla tšewa bjalo ka yo a dirilego o ile a gana kgopelo yeo.

## **17. KGALELO GO YA KA MOLAO WA TSHIRELETšo YA TSHEDIMOšo YA BOTHO, 2013. (POPIA)**

17.1. Karolo ya 12(1) ya POPIA e bolela gore tshedimošo ya motho e swanetše go kgoboketšwa thwii go tšwa go motho yo a nago le datha, ntle le ge go laeditšwe ka tsela ye nngwe go karolwana (2).

17.2. Karolo ya 12(2) e bolela gore ga go nyakege go obamela karolwana ya 1 ge e le gore –

- (a) tshedimošo e hwetšwa ka gare goba e tšwa go rekoto ya setšhaba goba e dirilwe phatlalatša ka boomo ke motho yo a nago le datha. Karolo ya 12 (2)(d) e bolela gore, kgoboketšo ya tshedimošo go tšwa mothopong wo mongwe e tla nyakega moo-
- (i) Go efoga go senya tlhokomelo ya molao ke mokgatlo ofe goba ofe wa setšhaba, go akaretšwa thibelo, go utolla, nyakišišo, go sekiša le kotlo ya melato;
- (iii) Bakeng sa go swarwa ga ditshepedio kgorong efe goba efe goba lekgotleng leo le thomilego goba le nagannwego ka mo go kwagalago.
- (e) Kobamelo e tla senya morero wa molao wa kgoboketo.
- (f) Kobamelo ga e kgonege ka mo go kwagalago ka maemo a taba ye e Itšego.

17.3 Pholisi ya sephiri ya OPSC / PSC yeo e sepelelanago le POPIA, e lebelela tshedimošo ya motho ka tsela ye e latelago:

17.3.1 Tshedimošo ya motho e hlalošwa bjalo ka tshedimošo yeo e akaretšago, eupša ga e lekanyetšwe go maina; sefane; dintlha tša kgokagano; diaterese tša mmele le tša poso; letšatšikgwedi la matswalo; nomoro ya boitšhupo; nomoro ya phasepoto; nomoro ya motšhelo; tshedimošo ye e amanago le motšhelo; mohlobo; bong; mengwaga; bogole bja mmele; bophelo bjo bobotse; maemo a lenyalo le a boimana; morafe; dintlha tša akhaonto ya panka; tshedimošo ya baometriki; tshedimošo ya maphelo; mangwalo a sephiri; Tshedimošo yeo e amanago le bana; thuto le histori ya mošomo.

17.3.2 Tshedimošo ye e kgethegilego ya motho e akaretša, eupša ga e lekanyetšwe go, ditumelo tša bodumedi, dikamano tša dipolotiki, setlogo sa morafe le semorafe, maphelo, bophelo bja thobalano le tshedimošo ya baometriki.

17.3.3. Tshepedišo ya tshedimošo ya motho e akaretša mošomo ofe goba ofe, wa go itiriša goba wa seatla, wo o lego mabapi le tshedimošo ya motho. Mošomo wo bjalo o ka akaretša, eupša ga o lekanyetšwe go, kgoboketšo, kamogelo, go rekota, go rulaganya, polokelo, go kgoboketša, go hwetša, go fetša, go mpshafatša, kabo, phatlalatšo ka mokgwa wa phetišetšo, go phumola goba go senya tshedimošo ya motho.

#### **17.4 Tšhomišo ya kutollo ela hloko**

17.4.1. Dihlatse nyakišišong yeo e dirilwego ke PSC /OPSC di ka kgopelwa pele di tšea karolo nyakišišong, go fa kwešišo goba go saena boitlamo bja gore pego ya PSC / OPSC e ka lebeletšwe maamong a maleba gomme ya utollwa bjalo ka ge go dumeletšwe ka molao. Ge e šetše e phethilwe gomme pego ya nyakišišo le dithegi di ka hwetšagala bjalo ka ge go ka nyakega ka molao le go ya ka go thibela tshedimošo ye bohlokwa.

17.4.2 Moo OPSC/ PSC e utollago tshedimošo ya motho go mokgatlo wa setšhaba goba motho ofe goba ofe wa boraro, motho wa boraro o tla gapeletšega go šomiša tshedimošo yeo ya motho fela ka mabaka le merero yeo e utolotšwego ka yona bjalo ka ge go boletšwe tumelelo ya go hwetša tshedimošo.

17.4.3 Ge PSC / OPSC e ka se nyake go utolla maina a hlatse, thaetlele ya semmušo e ka šomišwa goba go ka dirwa go kgaolwa ka botlalo ga tshedimošo ya maleba.

17.4.4 Go swanetše go lemogwa gore go ya ka PAIA, kgahlego ya setšhaba e phaela ka thoko kabo ya tšhireletšo ya molao. PAIA e lemoga gore go sa šetšwe gore lebaka la go gana le ka šoma, Mohlankedi wa Tshedimošo o swanetše go fa kgopelo ya phihlelelo ge maemo a a latelago a fihlelelwa:

17.4.4.1. Na tshedimošo e bontšha go tshela molao mo gogolo; goba

17.4.4.2. Na direkhoto di na le tshedimošo yeo e hlolago kotsi ya polokego goba tikologo ye e lego kgauswi le ye kgolo; le

17.4.4.3 Na kgahlego ya setšhaba ya go utolla tshedimošo e feta ka mo go kwagalago kotsi yeo e ka bago gona go motho ka noši.

#### **18. KGARETŠO YA SETŠHABA GO HLOMONG PHOLISI GOBA GO ŠOMIŠA MATLA GOBA TIRELO YA MEŠOMO KA KHOMIŠENE YA TIRELETŠO YA SETŠHABA**

- 18.1. Taelo ya PSC ke go hlokomela le go sekaseka mananeo a Tirelo ya Setšhaba ka nepo ya go fa keletšo, go dira dinyakišišo tša taolo ya setšhaba goba taolo ya dingongorego dinyakišišo, go lekola ditsela tša go kaonafatša kabo ya ditirelo ka Tirelong ya Setšhaba le ka gare ga taolo ya setšhaba. Go fihla bokgoleng bjo, Molaokakanywa wa PSC wa 2023 o tšerwe ka palo ya ditherišano tša setšhaba gomme ditseno tše di amogetšwego di ile tša lebelelwa.
- 18.2. Le ge e le gore PSC ga e amege thwii go hlameng pholisi, ka mananeo a yona go dikologa ditherišano tša setšhaba le kelo ya mošomo, e fa a sefala sa gore ditšhaba di be le seabe thwii ka fao di nyakago gore melawana e rulaganywe ka gona. Dinyakišišo tše di dirilwego ke PSC di šomišwa gape go tsebiša ditshepedišo tša go dira pholisi le melao. PSC ka dinako tše dingwe e swara foramo ya badudi bjalo ka karolo ya go tsenela setšhaba go hlameng pholisi bjalo ka kelo.
- 18.3. PSC e ngwala gape Melawana goba Ditlhahlo tše di lebišitšwego go kaonafatša taolo le/goba kabo ya ditirelo ka gare ga Tirelo ya Setšhaba le taolo ya setšhaba. Ka dinako tše dingwe Melawana, Ditlhahlo goba Dipholisi tše di lego gona di a lekolwa gore di sepelelane le diphetogo tša tshepedišo / sebopego ka gare ga Tirelo ya Setšhaba.

## 19. TŠHOMIŠO YA TSHEDIMOŠO YA BOTHO

- 19.1. PSC ge e šoma tshedimošo ya motho e ikgafile go phethagatša ditšhireletšo tša tšhireletšo ya datha tše di etilego pele ka bašomi ba yona ba ka gare ba IT le Dikgokagano bao ba hlokomelago tshedimošo mo wepsaeteng ya PSC goba sebakeng sa setšhaba le bao ba dulago ba sekaseka le go kaonafatša magato a PSC go šireletša datha tshedimošo ya motho ka noši go tšwa go phihlelelo ye e sa dumelelwago, tahlegelo ya kotsi, go utollwa goba tshenyo.
- 19.2. Ge PSC e na le kamano ya mošomo le kgoro ye nngwe goba dihlongwa tša mmušo goba Memorantamo wa Kwešišo wo o nyakago gore PSC e thekge mošomo wa setheo seo ka tirišano le tirelo kabo le tshedimošo ya motho ya motho wa datha e kgopelwa, PSC/OPSC e tla tšea magato a go phethagatša magato a maleba a tšhireletšo gomme e šoma fela tshedimošo ka tsela yeo OPSC/PSC e dumeletšego go lokollwa ga tshedimošo ye bjalo. Dihlongwa di ka se be le tokelo ya go šomiša tshedimošo ya motho ya motho wa data bakeng sa merero ya tšona. Ge go nyakega, PSC/OPSC e tla lekola tshedimošo go netefatša gore e fihlelela maemo a tšhireletšo ao a beilwego ke PSC / OPSC pele ga ge tshedimošo ya datha ya motho e lokollwa.
- 19.3. Kgokagano ka inthanete le di-imeile ga di tšewe bjalo ka tše di šireleditšwego ntle le ge di dirile bjalo go šitiša. PSC/OPSC e ka se amogele maikarabelo a phihlelelo efe goba efe yeo e sa dumelelwago goba tahlegelo ya tshedimošo ya motho yeo e lego ka ntle ga taolo ya PSC / OPSC.



19.4. Tlhaloso ya magoro a Dirutwa tša Datha le ya tshedimošo goba magoro a tshedimošo yeo e amanago le yona.

19.4.1. Molaotheo o netefatša yo mongwe le yo mongwe tokelo ya phihlelelo ya tshedimošo yeo e swerwego ke Mmušo. Se se ra gore go sa šetšwe gore o moagi wa Afrika Borwa goba moagi wa dinaga dišele, o na le maswanedi, go ya ka mellwane ye e lokafatšwago ya go fihlelela tshedimošo yeo e swerwego ke mmušo.

19.4.2. Dihlopha tša batho bao ba nago le datha tšeo mabapi le tšona sehlolongwa sa PSC se šomago tshedimošo ya motho le mohuta goba magoro a tshedimošo ya motho yeo e šongwago a theilwe godimo ga ge e ba tshedimošo yeo e kgopetšwego e tšwa go Mokgopedi goba Motho yo a Kgopetšwego:

19.4.2.1 Mokgopedi o hlalošwa bjalo ka motho ofe goba ofe yo a dirago kgopelo ya phihlelelo ya rekoto ya PSC. Se se akaretša batho ba tlhago le batho ba molao. Mošomi ofe goba ofe goba setheo sa mmušo se ka se kgopele phihlelelo ya tshedimošo ka mokgwa wo go tšwa go PSC / OPSC. Kgopelo go tšwa go dihlongwa tša mmušo e tla šongwa ka gare ga molaotheo wa taolo ya tirišano.

19.4.2.2. Mokgopedi wa motho ka noši ke motho yo a nyakago phihlelelo ya tshedimošo ya motho ka yena. Tshedimošo ya motho e hlalošwa bjalo ka tshedimošo yeo e amanago le morafe, bong, bong, boimana, maemo a lenyalo, setlogo sa setšhaba, sa morafe goba sa leago, mmala, tshekamelo ya thobalano, mengwaga, maphelo a mmele goba a monagano, bophelo bjo bobotse, bogole, bodumedi, letswalo, tumelo, setšo, polelo goba matswalo. Se se amana gape le tshedimošo yeo e amanago le thuto ya gago, bongaka, bosenyi, goba histori ya mošomo, le nomoro efe goba efe ya go hlaola, leswao goba se sengwe se se itšego seo o se abetšwego le seo o ka hlaolwago ka sona.

19.4.2.3 Tše dingwe tša magoro a ditaba tša datha le tlhalošo ya mohuta goba magoro a tshedimošo ya motho yeo e ka šongwago e hlalošitšwe ka botlalo tafoleng ye e lego ka mo tlase, gomme lenaneo le ka ba go feta go ya ka kgopelo ye nngwe le ye nngwe le mohola.

<b>Dihlopha tša Dirutwa tša Datha</b>	<b>Tshedimošo ya Botho yeo e ka Šomišwago</b>
Batho ba Tlhago	Maina le sefane; dintlha tša kgokagano (nomoro ya kgokagano (dinomoro), nomoro ya fekse, aterese ya imeile); Aterese ya bodulo, ya poso goba ya kgwebo; Sešupo sa Moswananoši/Nomoro ya Boitsebišo le mangwalo a sephiri.

Dihlopha tša Dirutwa tša Datha	Tshedimošo ya Botho yeo e ka Šomišwago
Batho ba Molao	Maina a batho bao ba ikgokaganyago le bona; Lebitso la setheo sa molao; aterese ya mmele le ya poso; dintlha tša kgokagano (nomoro ya kgokagano (dinomoro), nomoro ya fekse, aterese ya imeile); nomoro ya ngwadišo; tshedimošo ya ditšhelete, ya kgwebo, ya mahlale goba ya sethekniki le diphiri tša kgwebo.
Bašomi	Bong, boimana; maemo a lenyalo; Mengwaga ya morafe, polelo, tshedimošo ya thuto (mangwalo a thuto); tshedimošo ya ditšhelete; histori ya mošomo; Nomoro ya ID; aterese ya mmele le ya poso; dintlha tša kgokagano (nomoro ya kgokagano (dinomoro), nomoro ya fekse, aterese ya imeile); boitshwaro bja bosenyi; boiketlo le ba leloko la bona ( maloko a lapa) morafe, bongaka, bong, bong, botšhaba, setlogo sa morafe goba sa leago, tshekamelolo ya thobalano, mengwaga, mmele goba bophelo bjo bobotse bja monagano, bophelo bjo bobotse, bogole, bodumedi, letswalo, tumelo, setšo, polelo, tshedimošo ya baometriki ya motho.

## 19.5. Baamogedi goba magoro a baamogedi bao tshedimošo ya motho e ka fiwago bona

19.5.1. PSC e ka nagana fela go šoma tshedimošo yeo e lego ka diatleng tša yona gomme e le molaong gore e lokolle tshedimošo yeo. Ge tshedimošo yeo e kgopetšwego e amana kudu le mokgatlo wo mongwe wa setšhaba kgopelo yeo e ka ganwa goba ya fetišetšwa go sehlongwa seo se sengwe mo matšatšing a 14 a go amogela kgopelo ya gago. Motlatša Kantorolo ya tshedimošo goba Mohlankedi wa tshedimošo o tla go tsebiša ka ga sehlongwa seo kgopelo e fetišeditšwego go sona le lebaka la phetišetšo le dinako tšeo ka gare ga tšona kgopelo e swanetšego go šongwa ke sehlongwa seo.

19.5.2. Ba bangwe ba batho goba magoro a batho bao PSC e ka ba phatlalatšago tshedimošo ya motho e lokeleditšwe tafoleng ye e lego ka mo tlase. Le ge go le bjalo, lenaneo ga se la felela.

<b>Legoro la tshedimošo ya motho ka noši</b>	<b>Baamogedi goba Magoro a Baamogedi</b>
Nomoro ya boitšhupo le maina, bakeng sa ditlhahlobo tša bosenyi	Ditirelo tša Maphodisa a Afrika Borwa
Mangwalo a thuto, bakeng sa netefatšo ya mangwalo a thuto	Bolaodi bja Mangwalo a Thuto bja Afrika Borwa
Mokitlane le tefo histori, bakeng sa mokitlane tlhahisoleseding	Dibiro tša Mokitlana

19.6. Diphallo tše di rulagantšwego tša go putla mellwane tša tshedimošo ya motho

19.6.1. Moo tshedimošo ya modiriši yeo e lego ka gare ga ditshepedišo tša IT tše di amogetšwego ka ntle ga Afrika Borwa e ka romelwa go putla mellwane. Datha ya tshepedišo ya IT e tšweletšwa gape go ya lerung gomme ka fao ke tshedimošo yeo e lego ka diatleng tša OPSC/PSC, yeo e swanetšego go šireletšwa moo e akaretšago tshedimošo ya taba ya Datha.

19.6.2. Ge e le gore PSC/OPSC e swanetše go aba tshedimošo ya motho wa datha, tše bjalo di swanetše go dirwa ka go obamela Molao wa POPI. Go swana le ge baabi ba ditirelo ba PSC ba theilwe ka ntle ga naga gomme motho yo a nago le datha a šomišitše ditirelo goba setšweletšwa sa PSC ge a le ketelong ya ka ntle ga Afrika Borwa, go lokollwa ga tshedimošo ye bjalo ya motho wa datha go tla dirwa go sepelelana le molao wa tšhireletšo ya datha wo o boletšwego ka go ya POPIA.

### **19.7. Tlhaloso ya kakaretšo ya magato a tšhireletšo ya tshedimošo ao a swanetšego go phethagatšwa ke mokgatlo wo o nago le maikarabelo go netefatša sephiri, botshepegi le go hwetšagala ga tshedimošo**

19.7.1. Bjalo ka tšhireletšo ya tšhireletšo le go ya ka POPIA, datha e swanetše go šongwa ka morero wo o itšego. Morero wo datha e šongwago ka wona ke PSC/OPSC o tla ithekga ka mohuta wa datha le taba ye e itšego. Morero wo o swanetše go utollwa ka go lebanya goba ka go se kwagale ka nako yeo datha e kgopelwago go netefatša gore sephiri, botshepegi le go hwetšagala ga tshedimošo di šireleditšwe gabotse.

19.7.2. Tshedimošo ya motho ka kakaretšo e šongwa ka merero ya go namela bareki le baabi, tirelo ya kabo ya ditšweletšwa go OPSC, ntle le go roba tšhireletšo, Maphelo le Polokego, ditokelo tša mošomo le ditaba tše di amanago le tšona.

19.7.3. The Encryption ya Datha; Ditharollo tša Anti-virus le Anti-malware tša netweke ya PSC di ka gana go ngwalollwa ga data ge go nyakega. Go tlaleletša, tshedimošo ya motho e ka gogwa gape go tšwa pegong goba tshedimošong yeo e filwego ke PSC go mkgopedi goba mkgopedi wa motho, moo go nyakegago.

## **20. GO FUMANEGA GA PUKU YA BUKA**

### **20.1 Puku ye e dirwa gore e hwetšagale ka maleme a mararo a semmušo a a latelago-**

20.1.1 Seisemane.

20.1.2 IsiZulu.

20.1.3 Sepedi.

20.2. Khopi ya Puku ye goba phetolelo ye e mpshafadišwego ya yona, e hwetšagala gape ka tsela ye e latelago-

20.2.1 mo wepsaeteng ya PSC, [www.psc.gov.za](http://www.psc.gov.za);

20.2.2 kantoronggolo ya Khomišene ya Tirelo ya Setšhaba bakeng sa tlhahlobo ya setšhaba ka dinako tše di tlwaelegilego tša kgwebo;

20.2.3 go motho ofe goba ofe ge a kgopelwa le ge a lefetšwe tefo ye e beilwego ye e kwagalago; le

20.2.4 go Molaodi wa Tshedimošo ge a kgopelwa.

20.2.5 Tefo ya khophi ya Puku, bjalo ka ge e hlalošitšwe go sehlomathišo sa B sa Melawana, e tla lefelwa ka fotokhophi ye nngwe le ye nngwe ya bogolo bja A4 yeo e dirilwego.

## **21. GO NTLHAFATŠA BUKA**

21.1. PSC / OPSC e tla, ge go nyakega, mpshafatša le go phatlalatša pukutlahli ya yona yeo e ukangwego karolwaneng ya (1) ya Karolo ya 14, ka dikgaotšo tše di sa fetego ngwaga. Moo diphetogo di dirwago, puku ya Molao wa Phihlelelo ya Tshedimošo ye e mpshafadišwego le letšatšikgwedi di tla phatlalatšwa wepsaeteng ya PSC.

### **E ntšhitšwe ke**

Mmuelli Dinkie P. Dube

Molaodipharephare le Mohlankedi wa Tshedimošo wa PSC / OPSC

Letšatšikgwedi: 28 Hlakola 2025